

Městský úřad Neratovice
Odbor správy majetku
Kojetická 1028
277 11 Neratovice

Datum: 29.11.2023

Věc : Vyjádření k realizaci stavby: Parkovací dům Neratovice

Stavba: Parkovací dům Neratovice
Investor: Městský úřad Neratovice
Projektant:

Podzemní síť VO v ul. Na Výsluní jsou vyznačeny na nákresu. Projektová dokumentace samotného VO nebyla předložena a máme tyto podmínky k plánovanému novému VO:

- 1) Nové VO je možné napojit z lampy VO č. 30/048 – nedávno dávaný nový kabel.
- 2) Nové stožáry budou opatřeny manžetou (země – vzduch)
- 3) Veškeré kabely budou ukončeny smršťovací koncovkou kabelu
- 4) Ve stožáru budou osazeny svorkovnice SVE 02-10
- 5) Uzemnění bude provedeno zemnicím páskem a propojení na stožár se provede FeZn Ø 10 mm s ochranou (země – vzduch)

Při dodržení těchto požadavků nemáme připomínky ke stavbě.

V případě stavebních prací v blízkosti kabelu VO (viz. mapa) musí být vytyčeny stávající síť VO a následně dodrženo ochranné pásmo strojních prací, které činí 1m po obou stranách kabelu.

Po dokončení prací budou všechny povrchy (komunikace a zelené plochy) uvedeny do původního stavu.

FCC Neratovice, s.r.o.
Ke Spolaně 655
27711 Neratovice

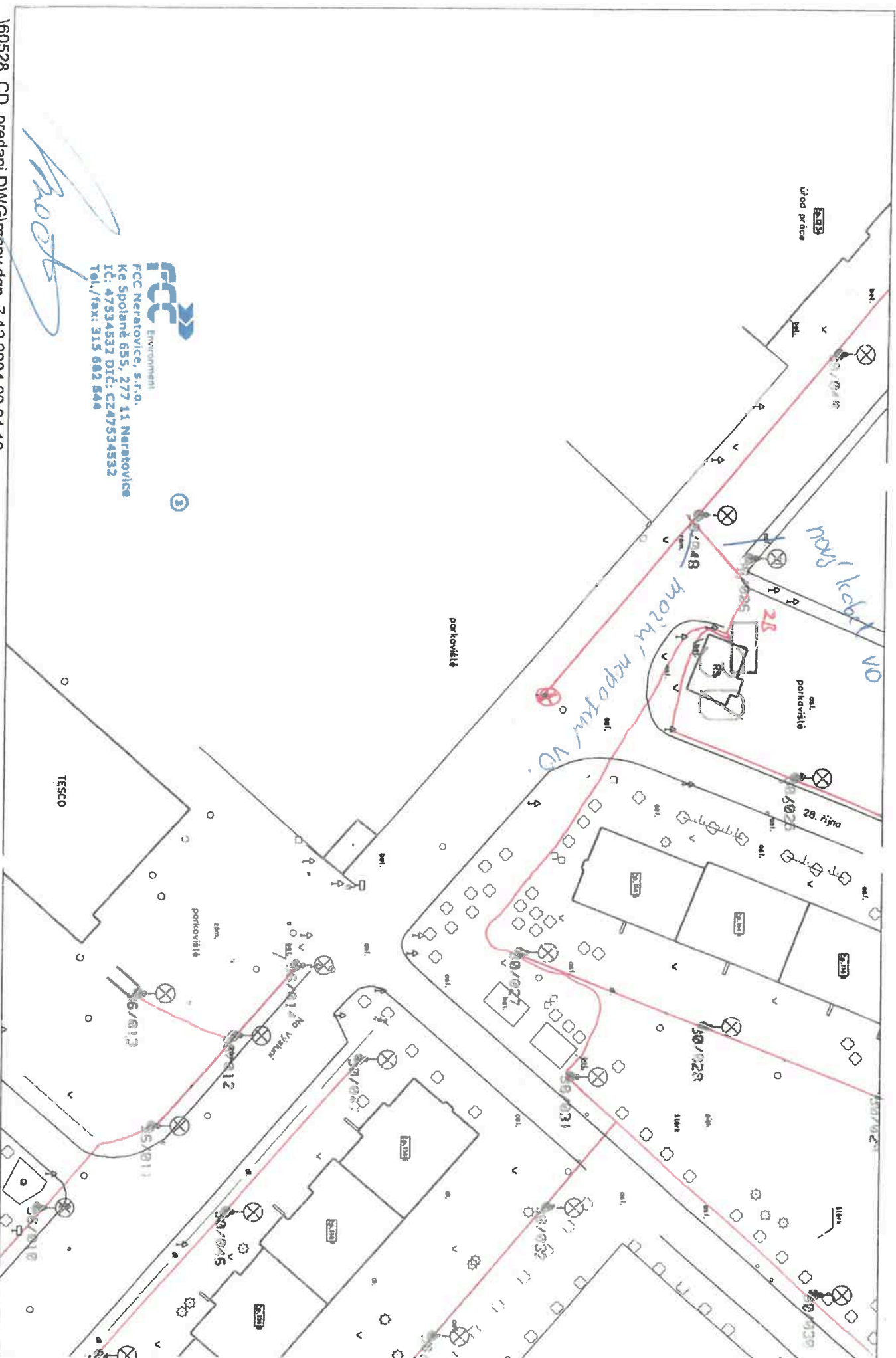


Bc. Petr Machovec, DiS

Příloha : 1x mapa



FCC Neratovice, s.r.o.
Ke Spolaně 655, 277 11 Neratovice
IČ: 47534532 DIČ: CZ47534532
Tel./fax: 315 682 544



FCC Environment
 FCC Neratovice, s.r.o.
 Ke Společné 655, 277 11 Neratovice
 IČ: 47534532 DIČ: CZ47534532
 Tel./fax: 315 682 844

③



naše značka
5002892518

vyřizuje
Martin Netík

datum
05.10.2023

Město Neratovice
Kojetická 1028
27711 Neratovice

Věc:

Parkovací dům Neratovice

K.ú. - p.č.: Neratovice

Stavebník: Město Neratovice, Kojetická 1028, 27711 Neratovice

Účel stanoviska: Povolení stavby - stavební režim (ÚR+SP)

GasNet, s.r.o., jako provozovatel distribuční soustavy (PDS) a technické infrastruktury, zastoupený GasNet Služby, s.r.o., vydává toto stanovisko:

V ZÁJMOVÉM ÚZEMÍ STAVBY SE NACHÁZÍ TATO PLYNÁRENSKÁ ZAŘÍZENÍ A PLYNOVODNÍ PŘÍPOJKY :
NTL plynovody ocel + přípojka

- při souběhu a křížení IS požadujeme dodržení odstupových vzdáleností dle ČSN 73 6005
- před zahájením stavby BUDE PROVEDENO vytyčení PZ viz.odst.3, během stavby kontrola PZ
- poskytnutý zakres je pouze ORIENTAČNÍ
- toto stanovisko se vztahuje pouze k doložené situaci a v ní zakresleným objektům

- v ochranném pásmu NTL plyn. zařízení (1 m na každou stranu) nebudou umístovány základy staveb, budov; podezdívky, patky; pilíře apod.; prováděna skládka materiálu a výšková úprava terénu; PZ musí být volně přístupné

Dle předložené koordinační situace PD nedojde k zásahu do ochranného pásma stávajícího plynárenského zařízení.

Při realizaci stavby je nutno dodržovat veškerá pravidla stanovená pro práce v ochranném pásmu (OP) plynárenského zařízení a plynovodních přípojek, které činí 1 m na každou stranu měřeno kolmo od osy plynovodu a přípojek. Veškeré stavební práce budou prováděny v OP výhradně ručním způsobem a musí být vykonávány tak, aby v žádném případě nenarušily bezpečný provoz uvedených plynárenských zařízení a plynovodních přípojek.

V rozsahu této stavby souhlasíme s povolením stavby dle zákona 183/2006 Sb. ve znění pozdějších předpisů. Tento souhlas platí pro územní řízení, řízení o územním souhlasu, veřejnoprávní smlouvy pro umístění stavby, zjednodušené územní řízení, ohlášení, stavební řízení, společné územní a stavební řízení, vodoprávní řízení, veřejnoprávní smlouvu o provedení stavby nebo oznámení stavebního záměru s certifikátem autorizovaného inspektora.

Pokud se stane stanovisko v době své platnosti součástí rozhodnutí stavebního úřadu (bude citována naše značka stanoviska), prodlužuje se jeho platnost o dobu platnosti rozhodnutí stavebního úřadu.

V zájmovém území se mohou nacházet plynárenská zařízení jiných vlastníků či správců, případně i dlouhodobě nefunkční/neprovozovaná plynárenská zařízení bez dostupných informací o jejich poloze a vlastnictví. Plynárenská zařízení a plynovodní přípojky (dále jen PZ) jsou dle ust. § 2925 zákona č. 89/2012 Sb., občanského zákoníku, provozovány jako zařízení zvlášť nebezpečná a z tohoto důvodu jsou chráněna ochranným pásmem dle zákona č.458/2000 Sb. ve znění pozdějších předpisů.

Rozsah ochranného pásma je stanoven v zákoně 458/2000 Sb. ve znění pozdějších předpisů.

GasNet Služby, s.r.o.

Plynárenská 499/1 · Zábřehovice · 602 00 Brno · T 555 90 10 10 · www.gasnet.cz

IČ: 27935311 · DIČ: CZ27935311

Zápis do obchodního rejstříku: Krajský soud v Brně, sp. zn. C 57165, dne 26. 7. 2007

Certificate of incorporation: Regional Court in Brno, ref. number C 57165, on 26th July 2007

Zákaznická linka GasNet 555 90 10 10, info@gasnet.cz, www.gasnet.cz

Stavební činnosti je možné realizovat pouze při dodržení podmínek stanovených v tomto stanovisku. Nebudou-li tyto podmínky dodrženy, budou stavební činnosti považovány dle § 68 zákona č.458/2000 Sb. ve znění pozdějších předpisů za činnost bez našeho předchozího souhlasu. Při každé změně projektu nebo stavby (zejména trasy navrhovaných inženýrských sítí) je nutné požádat o nové stanovisko k této změně.

Nedodržení podmínek uvedených v tomto stanovisku zakládá odpovědnost stavebníka za vzniklé škody.

Za stavební činnosti se pro účely tohoto stanoviska považují všechny činnosti prováděné v ochranném pásmu PZ (tzn. bezvýkopové technologie a terénní úpravy) a činnosti mimo ochranné pásmo, pokud by takové činnosti mohly ohrozit bezpečnost a spolehlivost PZ (např. trhavé práce, sesuvy půdy, vibrace, apod.).

Případné zřizování staveniště, skladování materiálů, stavebních strojů apod. bude realizováno mimo ochranné pásmo PZ (není-li ve stanovisku uvedeno jinak).

Při použití nákladních vozidel, stavebních strojů a mechanismů požadujeme zabezpečit případný přejezd přes PZ uložením betonových panelů v místě přejezdu PZ.

PŘI REALIZACI STAVBY BUDOU DODRŽENY TYTO PODMÍNKY PRO PROVÁDĚNÍ STAVEBNÍ ČINNOSTI:

(1) Před zahájením stavební činnosti bude provedeno vytyčení trasy a přesné určení uložení PZ. Vytyčení trasy provede příslušná regionální oblast ZDARMA. Formulář a kontakt naleznete na <https://www.gasnet.cz/cs/ds-vytyceni-pz/>, lze využít QR kód, který je uveden v tomto stanovisku. Při podání žádosti uvede žadatel naši značku (číslo jednací) uvedenou v úvodu tohoto stanoviska a sdělí termín zahájení a ukončení stavby. O provedeném vytyčení trasy bude sepsán protokol. Přesné určení uložení PZ (sondou) je povinen provést stavebník na svůj náklad.
BEZ VYTYČENÍ TRASY A PŘESNÉHO URČENÍ ULOŽENÍ PZ STAVEBNÍKEM NESMÍ BÝT VLASTNÍ STAVEBNÍ ČINNOST ZAHÁJENA. VYTYČENÍ POVAŽUJEME ZA ZAHÁJENÍ STAVEBNÍ ČINNOSTI V OCHRANNÉM A BEZPEČNOSTNÍM PÁSMU PZ. PROTOKOL O VYTYČENÍ MÁ PLATNOST 2 MĚSÍCE.

(2) Stavebník je povinen stavebnímu podnikateli prokazatelně předat kopii tohoto stanoviska. Převzetí kopie stvrdí stavební podnikatel stavebníkovi svým podpisem a zápisem do stavebního deníku. Pracovníci provádějící stavební činnosti budou prokazatelně seznámeni s polohou PZ, rozsahem ochranného pásma a těmito podmínkami.

(3) Bude dodržena mj. ČSN 73 6005, TPG 702 01, TPG 702 04, TPG 700 03, zákon č.458/2000 Sb. ve znění pozdějších předpisů, případně další předpisy související s uvedenou stavbou.

(4) Při provádění stavební činnosti v ochranném pásmu PZ vč. přesného určení uložení PZ je stavebník povinen učinit taková opatření, aby nedošlo k poškození PZ nebo ovlivnění jejich bezpečnosti a spolehlivosti provozu. Nebude použito nevhodného nářadí, zemina bude těžena pouze ručně bez použití pneumatických, elektrických, bateriových a motorových nářadí.

(5) V případě použití bezvýkopových technologií (např. protlaku) bude před zahájením stavební činnosti provedeno úplné obnažení PZ v místě křížení na náklady stavebníka. Technologie musí být navržena tak, aby v místě křížení nebo souběhu s PZ byl dostatečný stranový nebo výškový odstup od PZ, který zajistí nepoškození PZ během prací a to s ohledem na použitou bezvýkopovou technologii a všechny její účinky na okolní terén. V případě, že nemůže být tato podmínka dodržena, nesmí být použita bezvýkopová technologie.

(6) Odkrytá PZ budou v průběhu nebo při přerušení stavební činnosti řádně zabezpečena proti jejich poškození.

(7) Poklopy uzávěrů a ostatních armatur na PZ, vč. hlavních uzávěrů plynu (HUP) na odběrném plynovém zařízení udržovat stále přístupné a funkční po celou dobu trvání stavební činnosti.

(8) Bude zachována hloubka uložení PZ (není-li ve stanovisku uvedeno jinak).

(9) Stavebník je povinen neprodleně oznámit každé i sebemenší poškození PZ (vč. drobných vrypů do PE potrubí, poškození izolace, signalizačního vodiče, výstražné fólie, markeru atd.) na telefon 1239.

(10) Před provedením zásypu výkopu a v průběhu stavby bude provedena kontrola dodržení podmínek stanovených pro stavební činnosti v ochranném pásmu PZ. Povinnost kontroly se vztahuje i na PZ, která nebyla odhalena. Kontrolu provede příslušná regionální oblast (formulář a kontakt naleznete na <https://www.gasnet.cz/cs/ds-vytyceni-pz/>, lze využít QR kód, který je uveden v tomto stanovisku). Při žádosti uvede žadatel naši značku (číslo jednací) uvedenou v úvodu tohoto stanoviska. Kontrolu je třeba objednat min. 5 dnů předem.
Předmětem kontroly je také ověření dodržení stanovené odstupové vzdálenosti staveb, které byly povoleny v ochranném a bezpečnostním pásmu PZ.

(11) O provedené kontrole bude sepsán protokol. Bez provedené kontroly nesmí být PZ zasypána. Stavebník je povinen na základě výzvy provozovatele PZ, nebo jeho zástupce doložit průkaznou dokumentaci o nepoškození PZ během výstavby nebo provést na své náklady kontrolní sondy v místě styku stavby s PZ.

(12) Plynárenské zařízení a plynovodní přípojky budou před zásypem výkopu řádně podsypány a obsypány, bude provedeno zhutnění a bude osazena výstražná fólie žluté barvy, to vše v souladu s předpisem provozovatele distribuční soustavy „Zásady pro projektování, výstavbu, rekonstrukce a opravy“, který naleznete na <https://www.gasnet.cz/cs/technicke-dokumenty/> a v souladu s ČSN EN 12007-1-4, TPG 702 01, TPG 702 04.

(13) Neprodleně po skončení stavební činnosti budou řádně osazeny všechny poklopy a nadzemní prvky PZ.

(14) Pokud stavebník nedodrží podmínky stanovené tímto stanoviskem bude činnost stavebníka vyhodnocena provozovatelem PZ jako narušení ochranného nebo bezpečnostního pásma PZ a budou z toho vyvozeny příslušné důsledky.

Platí pouze pro území vyznačené v příloze tohoto stanoviska a to 24 měsíců ode dne jeho vydání.

V případě dotčení pozemku v majetku společnosti GasNet, s.r.o. je třeba dále projednat smluvní vztah k tomuto pozemku. Kontakt na projednání naleznete na adrese www.gasnet.cz/cs/kontaktni-system/, činnost "Smluvní vztahy - pozemky a budovy plynárenských zařízení".

Za správnost a úplnost dokumentace předložené s žádostí včetně jejího souladu s platnými předpisy plně zodpovídá její zpracovatel. Stanovisko nenahrazuje případná další stanoviska k jiným částem stavby.

V případě další korespondence nebo jednání (např. změna stavby) uvádějte naši značku - 5002892518 a datum tohoto stanoviska. Kontakty jsou k dispozici na <https://www.gasnet.cz/cs/kontaktni-system/>.



GasNet, s.r.o.
zastoupená společností GasNet Služby, s.r.o., IČ 27935311
Martin Netík
Technik externích požadavků-Čechy
Oddělení zpracování ext. požadavků-Čechy
MARTIN.NETIK@GASNET.CZ

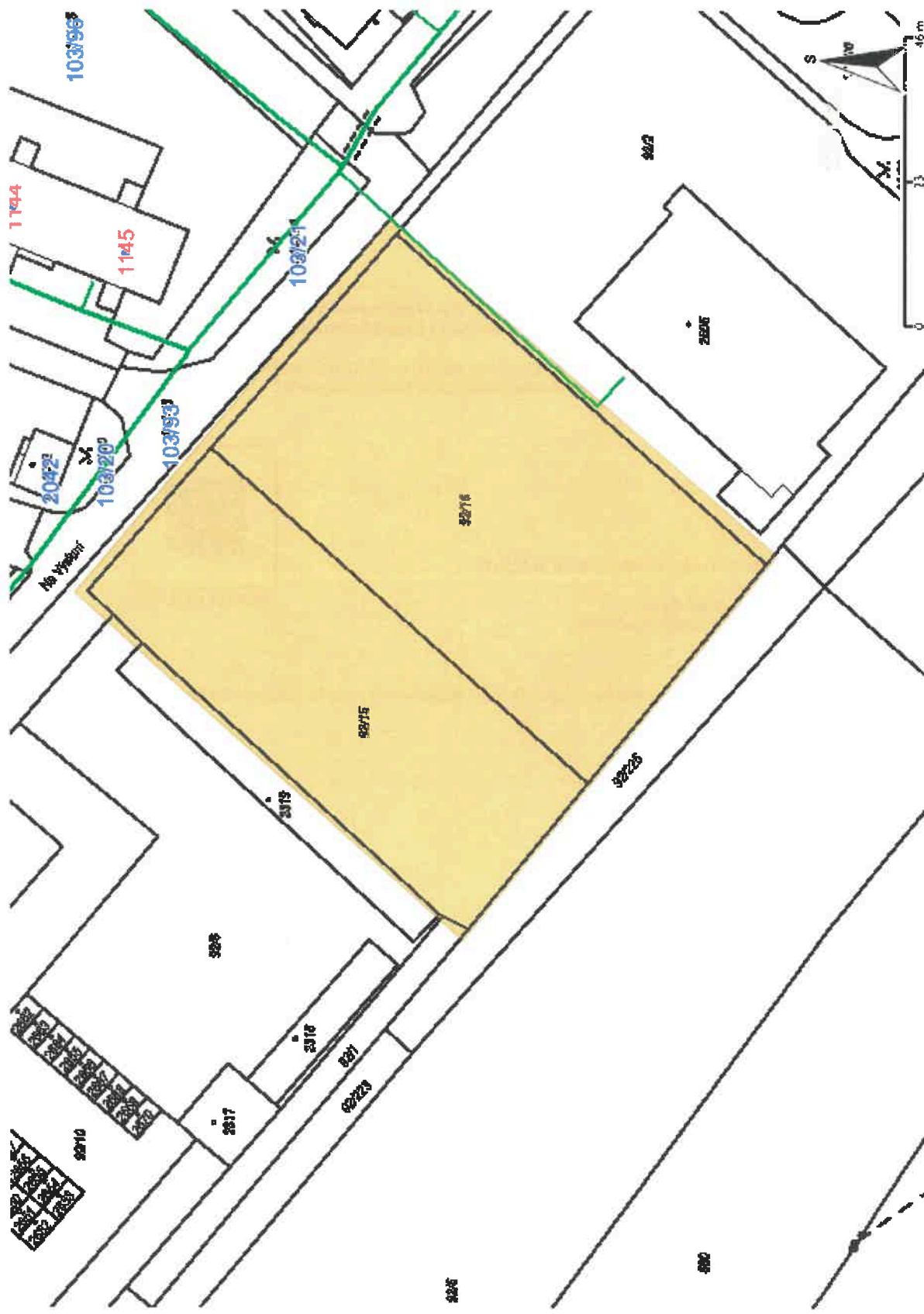


Zažádejte o vytyčení

Přílohy: Orientační zakres plynárenského zařízení, Detailní zakres plynárenského zařízení, Ověřená příloha žadatele

Příloha: Orientační zákras plynárenského zařízení. Tato příloha je nedílnou součástí stanoviska č. 5002892518 ze dne 05.10.2023.

Provozovatel DS: GasNet, s.r.o.; Stavebník: Město Neratovice, Kojetická 1028, 27711 Neratovice. K.ú.: Neratovice.



Legenda:

	linie plynovodu
	NTL
	STL
	VTL
	WTL
	nefunkční
	plánovaná stavba před realizací
	ve výstavbě, neuvedeno do provozu
	regulační stanice
	ochranné zařízení
	kabel
	elektropřípojka
	kabel protikoroziční ochrany
	anodové uzemnění
	stanice katodové ochrany
	pásmo vlivu anodového uzemnění SKAO
	neplynovodní zařízení/
	technologie (linie/ bod/plocha)



ΠΟΣΗΝΟΟ / ΖΗΤΗΟ

s realizací stavby dle přiloženého dokumentace.
Toto stanovisko platí po dobu dvou let.

446-270-7751-5200/2018/201

drugs.

28.17.2023

5


číslo 0,000 = 177,75 m.n.m., výukový systém B.p.v.
Soutadný systém S-JTSK

[illegible]

Městský úřad 277 11 NEČATOVICE	Čís. dopor.:
Došlo dne: - 5. 12. 2023	Zpracovatelka: M.
Č. j. pod. 101455 / 23	Ukl. znak:



MUNESS06500340

Městský úřad 277 11 NERATOVICE	Čís. dopor.:
Došlo 11. 01. 2024	Pracovatelka: 
Č. j. pod. 002422/2024	Ukl. znak:
11.	

MÚ Neratovice
Odbor správy majetku
Ing. Alena Vodičková
Kojetická 1028
277 11 NERATOVICE

Váš dopis značky | ze dne
- / 3.1.2024

Naše značka
DAM/0044/2024

Vyřizuje | linka
Molinari / 2352

Místo odeslání | dne
Praha / 5.1.2024

Parkovací dům Neratovice

RotaGroup, a.s. – 04/2021 – SO.07 Přeložka horkovodu, průvodní zpráva, souhrnná technická zpráva a koordinační situace z DSP

Tímto obnovujeme platnost vyjádření Pražské tepleárenské a.s. k výše uvedené dokumentaci stavby „Parkovací dům Neratovice“ vydaného dne 8.6.2021 pod značkou MJAN/1718/2021 a jeho platnost prodlužujeme do 5.1.2025



Pražská tepleárenská

Pražská tepleárenská a.s.

Úsek obchodní

170 00 Praha 7, Partyzánská 1/7



David Molinari
specialista rozvoje tepelných sítí I



MUNESS06760786

Město Neratovice
Kojetická 1028
277 11 Neratovice

Platnost vyjádření je 1 rok

Naše značka:	Vyřizuje:	Tel.:	V Kladně dne:
PVO2308741/OST	Romana Hartmanová	312 812 235	8.1.2024

Neratovice, parc. č. 92/15; 92/16 – vodovodní / kanalizační přípojka pro parkovací dům

Vyjádření pro územní souhlas/ stavební povolení

1 Základní údaje z projektové dokumentace

Investor stavby: Město Neratovice

Dotčené pozemky: parc. č. 92/15; 92/16, k.ú. Neratovice

Základní údaje stavby: Jedná se napojení objektu parkovacího domu na veřejný vodovod a gravitační kanalizaci. **Pitná voda bude v objektu parkovacího domu využívána vodovodní přípojkou pouze pro účely úklidu a údržby.**

K vyjádření je doložena projektová dokumentace vodovodní / kanalizační přípojky s umístěním na pozemku.

Uvažovaná spotřeba vody: 0,1 m³ / den

Vodovodní přípojka je navržena z profilu **PE32, dl. 2,5 m, ve spádu min. 3 ‰**. Přípojka bude zakončena vodoměrnou sestavou osazenou ve vodoměrné šachtě umístěné v technické místnosti za obvodovou zdí objektu.

Kanalizační přípojka splašková je navržena z **PP160, dl. 9,7 m, ve spádu 100 ‰**. Bude napojena na stávající kanalizaci pomocí navrtávky. Přípojka bude ukončena v revizní šachtě před objektem parkovacího domu na pozemku investora.

Kanalizační přípojka pro dešťové vody: vnější rozvody dešťové kanalizace řeší odvod dešťových vod ze střechy parkovacího domu a odvod vody z přilehlých zpevněných ploch.

Před venkovním parkovištěm pro osobní vozy je navržena podzemní retenční nádrž „RN1“ pro dešťové vody s regulovaným odtokem 1,0 l/s. Z retenční nádrže budou dešťové vody vedeny přes odlučovač lehkých kapalin od ropných látek gravitačně do stávající revizní šachty umístěné na stoce jednotné kanalizace DN300, která je v provozování SV, a.s. Tato šachta bude vyměněna za novou při zachování všech stávajících nátoků. Dešťová přípojka je navržena **PP DN 300, dl. 25 m**

2 Stávající vodohospodářské zařízení – technické podklady

- V přilehlé komunikaci se nachází vodohospodářská infrastruktura pro veřejnou potřebu (vodovod / kanalizace) vlastněná společností Vodárny Kladno – Mělník, a. s. (dále VKM) a provozovaná společností Středočeské vodárny, a. s. (dále SVAS). Orientační poloha této infrastruktury je vyznačena na přiložené situaci.
- Trasa stávajícího vodohospodářského zařízení (vodovod, kanalizace) na přiložené situaci je pouze **orientační**.
- **Před zahájením prací na realizaci záměru požadujeme zjištění skutečného průběhu vodohospodářského zařízení na místě pracovníky příslušných provozů. V případě, kdy nebude možné vytyčení na místě, musí být provedeny kopané sondy. Jedná se o službu placenou na náklady Investora stavby.**
- Upozorňujeme na službu naší společnosti, a to podání žádostí o poskytnutí informací k existenci sítí a žádostí o vyjádření k projektovým dokumentacím a dalším žádostem týkající se výstavby prostřednictvím portálu vyjadřování a objednávek na adrese:

<https://www.svas.cz/sluzbysvas/portal-vyjadrovani-a-objednavek/>

- Oddílné dešťové kanalizace VKM nevlastní a SVAS neprovozuje.

Vodohospodářské zařízení v dané lokalitě je v působnosti provozovatele vodovodů a kanalizací pro veřejnou potřebu společnosti Středočeské vodárny, a.s. provoz:

Provoz Vodovod – středisko Neratovice: ul. Ke Koupališti (u areálu ČOV), Kralupy n. Vlt.

Pavel Cvrk – vedoucí střediska

tel.: 606 836 752

mail: pavel.cvrk@svas.cz

Zdeněk Uher - technik střediska

tel: 725 960 552

mail: zdenek.uher@svas.cz

Provoz kanalizace – středisko Mělník: ul. Chloumecká 2917, Mělník

Radomil Fuxa – technik provozu

tel. 602 174 593

mail: radomil.fuxa@svas.cz

Vytýčení sítí si objednejte u výše uvedeného provozu, provoz na požádání upřesní trasu zařízení na místě, včetně místa napojení. Termín je třeba dohodnout alespoň 14 dní předem.

3 Technické podmínky pro stavbu

Z hlediska vlastníka a provozovatele vodohospodářské infrastruktury, na kterou budou přípojky napojeny, máme ke stavbě následující podmínky:

- Vlastník i provozovatel s napojením na stávající vodohospodářské zařízení a se stavbou souhlasí.
- Po vydání územního souhlasu / stavebního povolení kontaktujte za účelem vyplnění objednávky prací, přihlášky k odběru vody, uzavření smlouvy o dodávce vody / odvedení splaškových vod a zaplacení zálohy provoz SVAS:
- Provozu je nutno doložit:
 - kopii dokumentace přípojky
 - toto vyjádření
 - kopii dokladu o vydání územního souhlasu
- Zemní práce (v souvislosti s osazením vodoměrné soupravy) může zajistit stavebník na svoje náklady a vlastní zodpovědnost. Šířka výkopu pro přípojky je 0,4 - 0,6 m, v místě připojení na vodovod / kanalizaci 1 x 1,3 m, (0,3 m za potrubí, 0,3 m pod potrubí a 1,0 m ve směru přípojek).
- Při realizaci stavby požadujeme dodržet **Všeobecné podmínky**, **platné pro vodovodní a kanalizační přípojky**, **Všeobecné podmínky** **platné pro kolize**, které tvoří nedílnou součást tohoto vyjádření. Požadujeme dodržet **„Technický standard vodohospodářských staveb“** závazný pro infrastrukturu v působnosti vlastníka vodohospodářské infrastruktury VKM a provozovatele SVAS. Dokument je k dispozici na stránkách VKM v sekci „Dokumenty ke stažení“:

(<http://vkm.cz/investicni-vystavba/dokumenty>).

- Kanalizační přípojkou budou odváděny pouze vody splaškové.
- Případné odchylky povolí příslušný provoz SVAS s ohledem na konkrétní situaci v místě stavby.
- Upozorňujeme, že zásah do stávajícího vodohospodářského zařízení mohou provádět pouze pracovníci výše uvedeného provozu.

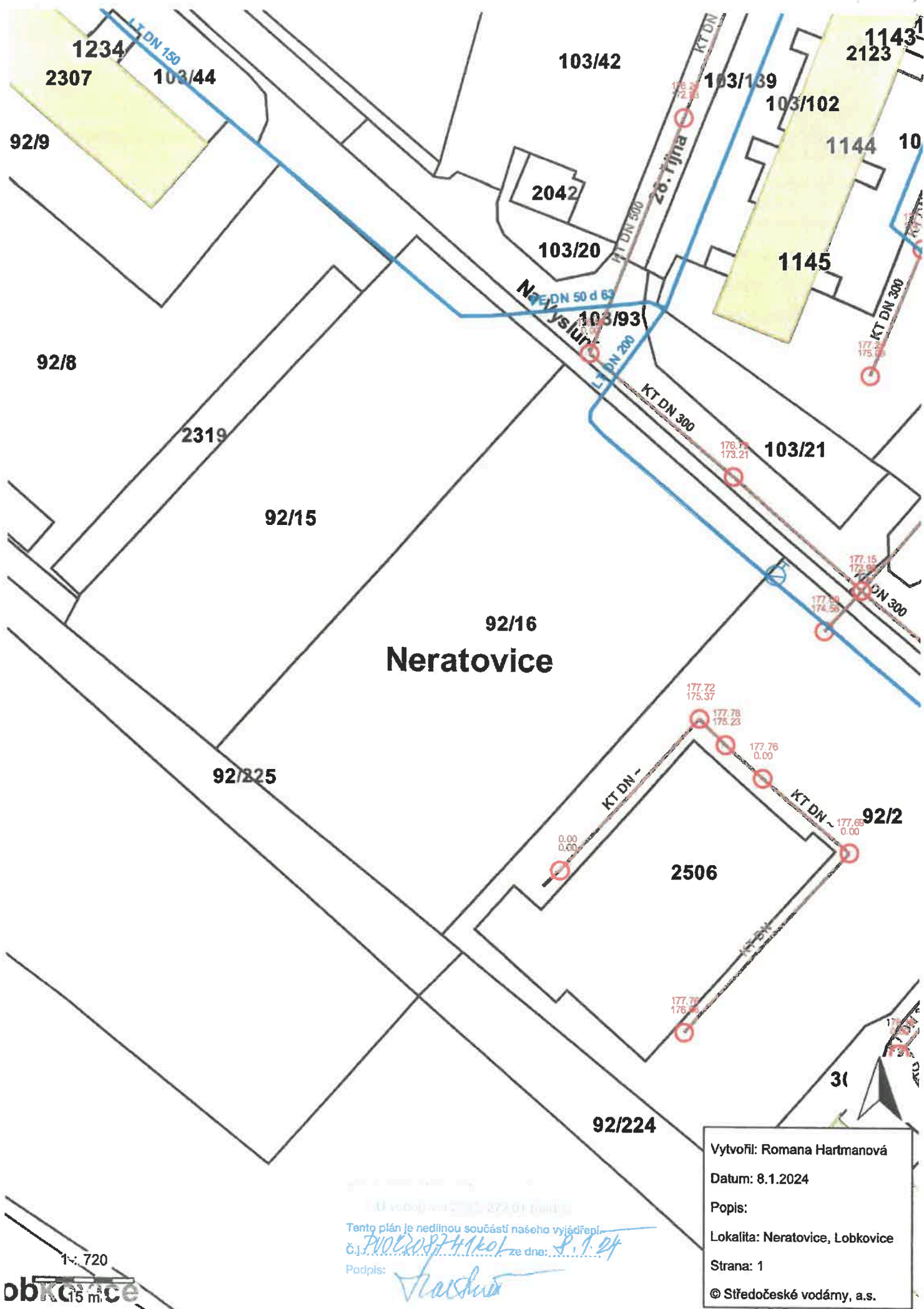
- Upozorňujeme, že napojení na stávající řad a osazení vodoměrné sestavy mohou provádět pouze pracovníci výše uvedeného provozu.
- Do doby osazení vodoměrné sestavy musí být potrubí v armaturní šachtě ukončeno zavařovací zápletkou. Ke kontrole realizace je nutné pozvat pracovníky výše uvedeného provozu, případně je možné si vlastní realizaci objednat u výše uvedeného provozu.
- V případě, že bude umístění **revizní** šachty v příjezdové cestě, požadujeme šachtu pojezdovou.
- Kvalita vypouštěných odpadních vod musí být v souladu s platným kanalizačním řádem města.
- Jakákoliv změna oproti schválené dokumentaci musí být předložena ke schválení společností VKM.
- Celkové investiční náklady spojené s vypracováním projektové dokumentace, povolením řízením a realizací stavby - hradí investor (žadatel) nových přípojek.
- Celkové finanční náklady jsou závislé na zvoleném technickém řešení a materiálech a jsou věcí projektu a projektanta.
- Upozorňujeme, že po vydání souhlasu s napojením pro danou lokalitu (pro daný RD/OV/BD) nebude již možné bez nového posouzení naší společnosti změnit záměr či počet bytových jednotek.
- Geodetické zaměření skutečného provedení vodovodní přípojky, vyhotovené dle standardů vlastníka infrastruktury VKM a jejího provozovatele SVAS, požadujeme předat výše uvedenému provozu do 1 měsíce od realizace přípojky.
- Geodetické zaměření skutečného provedení kanalizační přípojky, vyhotovené dle standardů vlastníka infrastruktury VKM a jejího provozovatele SVAS, požadujeme předat výše uvedenému provozu do 1 měsíce od realizace přípojky.
- Každá změna záměru mající vliv na zvýšení objemu potřebné kapacity pro záměr na vodovodu/kanalizaci a prodloužení rezervace kapacity podléhá novému posouzení společnosti VKM a na souhlas se změnou, či prodloužením není právní nárok.
- Žadatel bere na vědomí, že může dojít ke snížení objemu disponibilní kapacity na vodovodu/kanalizaci z důvodu snížení kapacity úpravny vody, či zdroje/ČOV/PSOV, či jejího recipientu, změny legislativy, postupem orgánů veřejné moci, či z jiných důvodů vyplývajících ze závazných veřejnoprávních aktů. Společnost VKM nenese odpovědnost za nemožnost napojení/připojení záměru z těchto důvodů.
- V případě snížení objemu potřebné kapacity nebo upuštění od záměru je žadatel povinen informovat společnost VKM.
- Toto vyjádření je vydáváno i za společnost Středočeské vodárny, a.s., provozovatele vodohospodářského zařízení pro veřejnou potřebu v lokalitě.



Ing. Lenka Kozlová
manažer technického útvaru
Vodárny Kladno – Mělník, a. s.
VODÁRNY KLADNO-MĚLNÍK a.s.

Technický útvar
U vodojemu 3085
272 01 Kladno
- 2 -

Přílohy: PD situace s razítkem VKM
Situace GIS s razítkem VKM
Všeobecné podmínky dle textu





Tento plán je nedílnou součástí našeho vnitřního
č. 10289741 kol. ze dne 9.1.24

ସିଦ୍ଧପୁର

 $\pm 0,000 = 177,75 \text{ miliona výtkový systém 8 p.v.}$ [illegible]

VŠEOBECNÉ PODMÍNKY - KOLIZE s podzemními sítěmi (elektro kabely, sdělovací a optické kabely, plynovody, horkovody a jiné inženýrské sítě), se stavbou nebo rekonstrukcí komunikací, chodníků a jiných ploch nebo s nadzemními stavbami různého rozsahu

1. Zákres stávajícího vodohospodářského zařízení provozovaného Středočeskými vodárenskými společnostmi, a.s. (dále jen SVAS) provedený do zaslané situace, eventuelně předaný v digitální formě, je vždy pouze orientační. Pro upřesnění průběhu je nutno požádat o vytyčení na místě. Termín je třeba dohodnout alespoň 7 dní předem s provozem/provozy SVAS s působností v lokalitě stavby (kontakty: www.svas.cz/kontakty/).
2. Vodohospodářské zařízení nesmí být v souvislosti se stavbou poškozeno.
3. V souběhu vodohospodářského zařízení s jinými podzemními sítěmi požadujeme min. vzdálenost 1,0 m mezi povrchy a křížení dle ČSN 73 6005 (Prostorové uspořádání sítí technického vybavení). Kabel elektro v místě křížení uložit do chráničky sahající min. 1,5 m na obě strany od povrchu potrubí. Menší souběžné vzdálenosti při nedostatku prostoru je nutno prokazatelně dohodnout s manažerem útvaru technického vyjadřování a s příslušným provozem SVAS podle konkrétní situace v místě stavby.
4. Požadujeme přizvat ke kontrole příslušný provoz SVAS na místo před záhozem, pokud dojde k odkrytí vodovodního/kanalizačního potrubí při stavbě. Vyjádření provozu bude provedeno zápisem ve stavebním deníku.
5. Je nutné respektovat ochranné pásmo vodovodu a kanalizace - pro DN do 500 mm včetně v rozsahu 1,5 m a pro DN nad 500 mm v rozsahu 2,5 m - na všechny strany od pláště potrubí. Je-li dno potrubí vodovodu/kanalizace o průměru 200 mm a více, uloženo v hloubce větší než 2,5 m pod upraveným povrchem, zvětšuje se rozsah OP o 1 m na obě strany.
Činnost v ochranném pásmu (dále jen OP) je vymezena Zákonem o vodovodech a kanalizacích č. 274/2001 Sb. V tomto prostoru platí následující podmínky:
 - 5.1. Požadujeme neumísťovat žádné ani drobné nadzemní stavby. Mezi půdorysnými obrysy základů stavby a potrubí musí být min. vzdálenost 1,5 m nebo 2,5 m podle dimenze potrubí. Zákaz nadzemních staveb v OP sítí naší společnosti jsou myšleny stavby nebo jejich část, které mají základy, např. podpěrné body vedení (stožáry), nikoliv stavby nebo jejich část, které nemají základy, např. lana vedení.
 - 5.2. Požadujeme prokazatelně dohodnout změny nivelety a použití hutnicí techniky s příslušným provozem SVAS podle konkrétní situace v místě.
 - 5.3. Vzdálenost základů sloupů (podpěrné body elektro, veřejného osvětlení apod.) od potrubí a hloubku založení je nutné posoudit z hlediska možného narušení jejich stability při opravách potrubí (výkopové práce).
 - 5.4. Požadujeme nepokládat betonové panely a nepevnovat povrch nad vodními díly armovaným betonem.
 - 5.5. Požadujeme nevysazovat dřeviny – stromy a keře nebo jiné trvalé porosty. Výsadbu v blízkosti OP je zároveň účelné zvažovat tak, aby budoucí rozsah vzrostlé dřeviny do pásma nezasahoval a dřevina nemohla být poškozena při opravách potrubí.
 - 5.6. Požadujeme neprovádět činnosti, které omezují přístup k vodohospodářskému zařízení nebo by mohly ohrozit jeho technický stav a plynulé provozování.
6. Veškeré poklopy na vodohospodářském zařízení musí být upraveny při změně nivelety do nové výšky.
7. **Požadujeme před zahájením prací** na stavbě/rekonstrukci komunikace, chodníku nebo při úpravě povrchů jiných ploch předat všechny povrchové prvky vodovodu/kanalizace příslušnému provozu SVAS. Toto musí být provedeno písemným protokolem potvrzeným příslušným provozem. V okruhu 1 m od povrchového prvku je nezbytné provádět veškeré zemní práce ručně. **Po skončení prací** bude proveden zápis o předání povrchových prvků ve stavebním deníku nebo protokolu. Případné nalezení dalšího neoznačeného povrchového prvku je nutné oznámit příslušnému provozu.
8. Připojení nových přípojek dešť. vpustí na veřejnou jednotnou kanalizaci požadujeme uskutečnit navrtávkou. Realizaci navrtávky mohou provádět pouze pracovníci SVAS. Práci je nutné u příslušného provozu objednat.
9. Izolace horkovodu v místě křížení a souběhu s vodovodem požadujeme na stejné úrovni jako při křížení se silovými, sdělovacími kabely a plynovody podle ČSN 73 6005 (odst. 4.7.).
10. Přípojky vodohospodářského zařízení jsou podle zákona č. 274/2001 Sb. o vodovodech a kanalizacích majetkem jejich investorů (obvykle majitelů napojených nemovitostí). V souvislosti s přípojkami doporučujeme dodržet stejné podmínky jako pro veřejné sítě.

VŠEOBECNÉ PODMÍNKY – kanalizační přípojka

1. Termín napojení přípojky na uliční stoku, příp. propojení vnitřní kanalizace na připravenou odbočku z veřejné kanalizace, je nutné předem dohodnout s příslušným provozem Středočeských vodáren, a.s. (dále jen SVAS). Kontakty na provozy: www.svas.cz/kontakty/
2. Provozu SVAS je nutné doložit dokumentaci přípojky, vyjádření a platné územní rozhodnutí nebo územní souhlas. Technický návrh musí být v souladu s TECHNICKÝM STANDARDEM vodohospodářských staveb. Tento dokument je veřejně přístupný na: www.svas.cz/zakaznici/pripojka-a-smlouva/technicke-standardy/
3. Přípojka je v celé délce majetkem investora.
4. Napojení na potrubí uliční stoky je požadováno navrtávkou, je-li technicky možné. Navrtávku mohou provádět pouze pracovníci SVAS. Tuto práci je nutné u příslušného provozu objednat. Je-li navrženo připojení do revizní šachty na veřejné stoce, pak nesmí být dno potrubí přípojky výše než 1,5 m nade dnem šachty.
5. K zásahu do veřejné kanalizace, příp. k propojení vnitřní kanalizace na připravenou kanalizační odbočku a ke kontrole uložení potrubí přípojky před zásypem požadujeme přizvat příslušný provoz. Ke kolaudaci musí být stavebnímu úřadu doloženo písemné potvrzení provozu o správném technickém provedení stavby. Pokud investor toto potvrzení nedoloží, nebude s kolaudací souhlasit.
6. Pro možnost oprav přípojky doporučujeme dodržet pásmo v šíři min. 1,0 m po obou stranách potrubí, ve kterém nebude uloženo žádné další podzemní vedení. Při křížení s ostatními podzemními sítěmi platí ČSN 73 6005 (Prostorové uspořádání sítí technického vybavení).
7. Kanaizační přípojku požadujeme uložit pod veřejný vodovod i vodovodní přípojky. Není-li toto výjimečně možné, kanalizační přípojku v místě křížení uložit do chráničky, sahající min. 1,5 m na obě strany od pláště vodovodu.
8. Pokud je v místě napojení veřejná kanalizace oddílná splašková, mohou být kanalizační přípojkou odváděny pouze odpadní vody splaškové. Dešťové vody musí být likvidovány na pozemku nemovitosti (např. vsakem), příp. odvedeny do dešťové kanalizace, je-li vybudována.
9. Min. profil přípojky je DN 150 mm. Profil nad DN 200 mm musí být doložen hydrotechnickým výpočtem (ČSN 75 6101 Stokové sítě a kanalizační přípojky). Potrubí ukládat do nezámrazné hloubky, event. chránit tepelnou izolací. Minimální sklon přípojky je 2‰ ve směru napojení.
10. V místech změny trasy přípojky doporučujeme osazení kontrolní šachty DN 400 mm, event. změnu provést obloukem, nikoliv kolenem. Kontrolní šachta je rovněž vhodná v místě spojení ležatých svodů vně objektu. V kontrolních a revizních šachtách požadujeme vést odpadní vody o volné hladině, tj. požlábkem.
11. Při sklonu přípojky větším než 20‰ a hrdlovém potrubí požadujeme zajistit hrdla a obsyp proti vytažení a vyplavení pomocí např. betonových hrázek. Uložení potrubí se musí řídit dispozicemi výrobce trubního materiálu.
12. Je-li trasa kanalizační přípojky vedena přes pozemek jiného vlastníka, je potřebné doložit písemný souhlas tohoto vlastníka s uložení potrubí přípojky na jeho pozemku.
13. Splašky musí odtékat do veřejné kanalizace bez zdržení (v případě původního odkanalizování objektu do žumpy musí být tato vyražena z provozu). Kvalita vypouštěných odpadních vod musí být v souladu s Kanalizačním řádem v předmětné lokalitě.
14. Při stavbě kanalizační přípojky nesmí být porušen veřejný vodovod včetně přípojek. Pro upřesnění průběhu je nutno požádat o vytyčení na místě příslušný provoz s působností v lokalitě stavby. Veškeré termíny s provozem SVAS je nutné dojednat min. 7 dní předem.
15. Po napojení na veřejnou kanalizační síť je majitel nemovitosti povinen do 14 dnů vyplnit přihlášku k odvádění odpadních vod. V případě nebytových objektů je dále nutné doložit výpis z katastru nemovitostí, který bude sloužit pro určení množství dešťových vod, pokud jsou do kanalizace odváděny (dle Zákona č. 274/2001 Sb.).
16. Geodetické zaměření skutečného provedení kanalizační přípojky, vyhotovené dle standardů SVAS, požadujeme předat výše uvedenému provozu do 1 měsíce od realizace přípojky.

VŠEOBECNÉ PODMÍNKY – vodovodní přípojka

1. Termin napojení na veřejný vodovod a montáž přípojky, příp. termín osazení vodoměrné sestavy na přípojce připravené v rámci stavby veř. vodovodu, je nutné předem dohodnout s příslušným provozem Středočeských vodáren, a.s. (dále jen SVAS). Kontakty na provoz: www.svas.cz/kontakty/. Přípojka může být zprovozněna pouze v případě, že veřejný vodovod je zkolaudován.
2. Vlastní napojení na veřejný vodovod a osazení vodoměru mohou provádět pouze pracovníci SVAS. Technický návrh musí být v souladu s TECHNICKÝM STANDARDEM vodohospodářských staveb. Tento dokument je veřejně přístupný na: (<http://vkm.cz/investicni-vystavba/dokumenty>).
3. Před zahájením stavby je nutné doložit provozu SVAS dokumentaci přípojky, vyjádření a platné územní rozhodnutí nebo územní souhlas. Na základě těchto podkladů bude uzavřena objednávka prací, dle dohodnutého rozsahu. Na objednané práce se vybírá záloha. Protokol o tlakové zkoušce vodovodní přípojky je investorovi předáván současně s fakturou za provedené práce.
4. Přípojka je v celé délce majetkem investora vyjma přípojovacích armatur s hlavním uzávěrem na veřejném řadu a vodoměru. Pro možnost oprav doporučujeme dodržet pásmo v šíři min. 1,0 m po obou stranách potrubí, ve kterém nebude uloženo žádné další podzemní vedení. Při křížení s ostatními podzemními sítěmi platí ČSN 73 6005 (Prostorové uspořádání sítí technického vybavení).
5. Vodovodní přípojka včetně vnitřní instalace nesmí být propojena s vodou z místního zdroje (ani přes šoupátko).
6. Potrubí přípojky bude napojeno na vodovodní řad navrtávacím pasem se šoupátkem pro domovní přípojky (např. fy HAWLE, JMA Hodonín, apod.). U vodovodního řadu bude použito navrtávacího pasu z tvárné litiny pro použití bez závitového systému napojení uzávěru s teleskopickou zemní soupravou.
7. Přípojka bude uložena v nezámrazné hloubce (min. 1,2 m), ve spádu min. 3‰. V prostupu zdi nebo základy bude potrubí uloženo do chráničky, která bude na obou koncích vodotěsně uzavřena.
8. Vodoměrná sestava se osazuje v tomto pořadí: uzávěr, vodoměr, zpětný ventil, domovní uzávěr s vypouštěním. Vodoměr nesmí být umístěn ve vzdálenosti větší než 25,0 m od veřejného vodovodu.
9. Vodoměrná šachta vně objektu musí mít vnitřní půdorysné rozměry min. 1,2 x 0,9 m, kruhová min. vnitřní 1,2 m, světlá výška vč. průlezu k poklopu min. 1,6 m (vodovodní přípojka pro rodinné domy). Rozměry šachty jsou závislé na velikosti a počtu navržených armatur. Materiál: zděné, betonové, plastové. Rozměry průlezného otvoru min. 0,6 x 0,6 m, kruhový min. ø 0,6 m. Šachta musí být zabezpečena proti vniknutí nečistot, podzemní a povrchové vody, odvětraná a přístupná, vybavená žebříkem nebo stupadly. Poklop musí být vodotěsný (nepropustnost je nutno doložit). Je-li šachta ve zdůvodněných případech umístěna na veřejném prostranství, musí být zabezpečena proti vniknutí nepovolaných osob.
10. Pro umístění vodoměru v objektu je velikost prostoru pro osazení vodoměrné sestavy (nika, šachtička v podlaze apod.) půdorysně min. 0,8 x 0,5 m, výška 0,4 m.
11. Vodoměrná šachta je určena pouze k umístění vodoměrné sestavy na přípojce.
12. Vodovodní přípojka má být uložena nad kanalizační stokou i nad kanalizačními přípojkami. Pokud toto není možné, musí být potrubí přípojky uloženo do chráničky sahající min. 1,5 m na obě strany od pláště kanalizace.
13. Je-li trasa vodovodní přípojky vedena přes pozemek jiného vlastníka, je potřebné doložit písemný souhlas tohoto vlastníka s uložením potrubí přípojky na jeho pozemku.
14. Při stavbě vodovodní přípojky nesmí být porušena veřejná kanalizace včetně přípojek nebo jiné veřejné vodohospodářské zařízení ve správě SVAS nacházející se v místě stavby. Pro upřesnění průběhu je nutno požádat o vytyčení na místě příslušný provoz s působností v lokalitě stavby.
15. Veškeré termíny s provozu SVAS požadujeme dojednat min. 14 dní předem.
16. Před zásypem vodovodní přípojky požadujeme přizvat příslušný provoz ke kontrole provedení přípojky i následného zásypu. Ke kolaudaci musí být stavebnímu úřadu doloženo písemné potvrzení provozu o správném technickém provedení stavby a dokumentace skutečného provedení (plánek s platnými kótami dle stavby). Pokud investor toto potvrzení nedoloží, nebudeme s kolaudací souhlasit.
17. Upozorňujeme, že do provedení kolaudace vodovodní přípojky, garantujeme kvalitu dodávané pitné vody pouze v místě napojení na vodovodní řad.
18. Geodetické zaměření skutečného provedení vodovodní přípojky, vyhotovené dle standardů SVAS, požadujeme předat výše uvedenému provozu do 1 měsíce od realizace přípojky.



Vyřizuje: Dundáček Petr

E-mail: petr.dundacek@t-mobile.cz

Město Neratovice
Alena Vodičková
Kojetická 1028, 27711
Neratovice
27711 Neratovice

Naše značka: E00440/24

V Praze dne: 4.1.2024

Vyjádření a stanovení podmínek pro udělení souhlasu s umístěním stavby v ochranném pásmu sítě technické infrastruktury (TI) společnosti T-Mobile Czech Republic a.s.

Vydané podle § 101 ZÁKONA Č. 127/2005 Sb., o elektronických komunikacích a o změně některých souvisejících zákonů (zákon o elektronických komunikacích – dále jen ZEK), ve znění pozdějších předpisů a §161 zákona č. 183/2006 Sb., o územním plánování a stavebním řádu (stavební zákon) či dle dalších příslušných právních předpisů

Věc: Parkovací dům, Neratovice

Stupeň: Stavební řízení

Na základě předložených projektových podkladů dáváme **souhlasné stanovisko k vydání Územního souhlasu / rozhodnutí (Stavebního povolení)** a následně **souhlas s realizací stavby**.

Dle předložených dokladů nedojde ke kolizi s technickou infrastrukturou společnosti **T-Mobile Czech Republic a.s.**

Toto stanovisko má platnost 1 rok a nelze prodloužit. Po uplynutí platnosti zadejte žádost o nové stanovisko na:
<https://ochranasiti.t-mobile.cz/vyjadreni/>

T-Mobile
T-Mobile Czech Republic a.s.
Tomáčkova 2144/1
148 00 Praha 4
IČ 649 49 681, DIČ CZ64949681

Ochrana sítí
Technologický úsek

V další komunikaci nebo požadavku doplňujících dotazů, uvádějte do „Předmětu“ e-mailu vždy číslo jednací.



Příloha č. 1

Rekapitulace žádosti o vyjádření k existenci sítě elektronických komunikací

Číslo žádosti: E00440/24
Název stavby /akce: Parkovací dům , Neratovice
Datum podání žádosti: 4.1.2024
Důvod žádosti: Stavební řízení
Popis jiného důvodu žádosti:
Poznámka: E24608/21 ze dne 10.5.2021 - předchozí vyjádření ke stavebnímu povolení
Potřebuji vyjádření k prodloužení platnosti stavebního povolení ze dne 13.8.2021 č.j. MěÚN/101569/2021 spis.zn. MěÚN/082267/2021/Duš.
Na stavbu máme schválené dotace a nutně čekáme jen na vaše stanovisko. Děkuji

Žadatel

Firma / organizace: Město Neratovice
IČ: 00237108
DIČ:
Kontaktní osoba: Alena Vodičková
Adresa: Kojetická 1028, 27711 Neratovice
Město / obec: Neratovice
PSČ: 27711
Stát:
E-mail: alena.vodickova@neratovice.cz
Telefonní číslo: 724820110

Stavebník

Firma / organizace: Město Neratovice
Kontaktní osoba: Alena Vodičková
Adresa: Kojetická 1028, 27711 Neratovice
Město / obec: Neratovice
PSČ: 27711
Stát:
E-mail: alena.vodickova@neratovice.cz
Telefonní číslo: 724820110

Stavba

Výška nad terénem (metry): 11 m
Projektant:
Druh stavby: Ostatní
Hodnota projektu: 80 mil. Kč
Měsíc zahájení stavby: 10/2024
Měsíc ukončení stavby: 12/2026

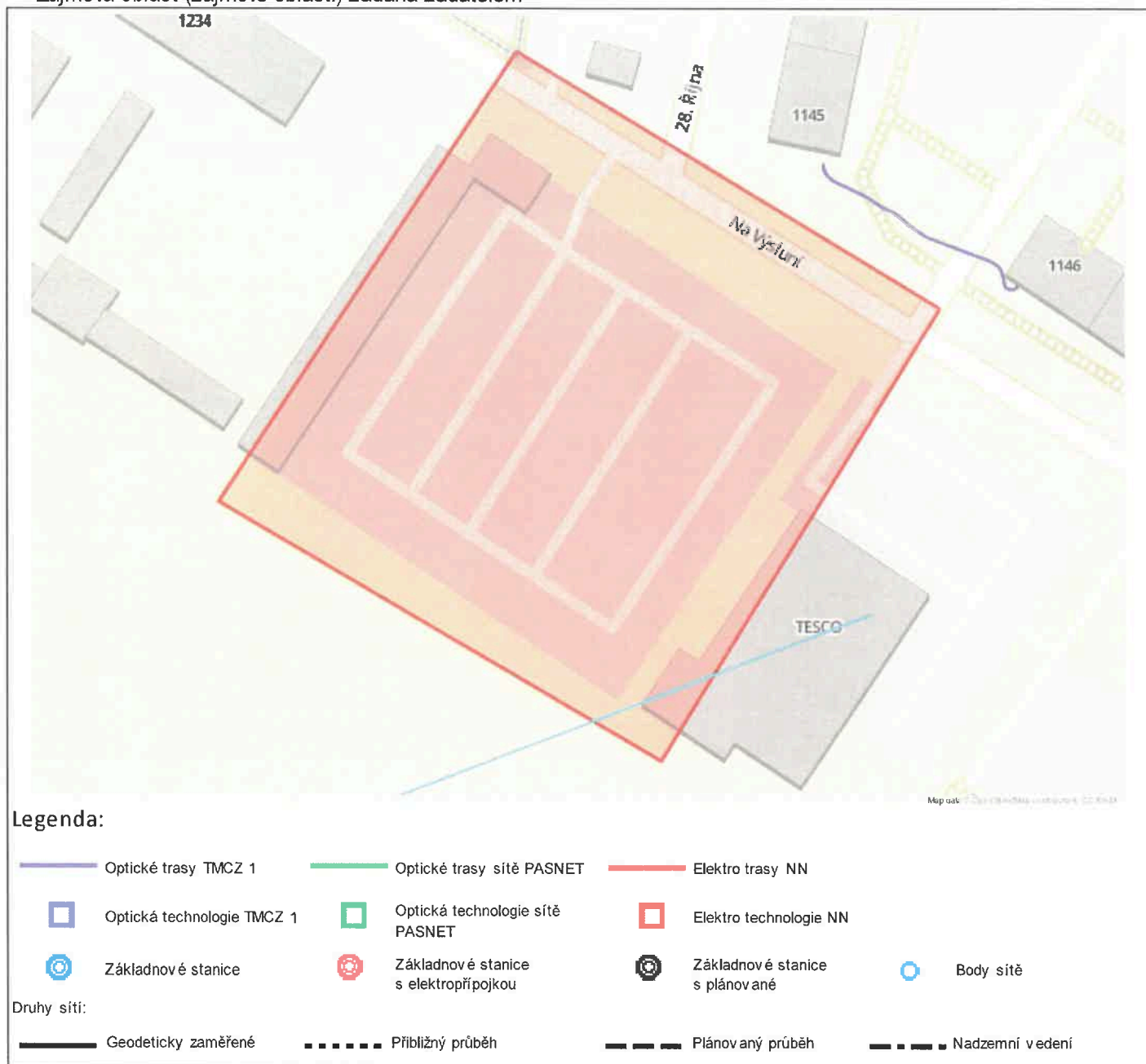
Odeslání stanoviska

E-mail: alena.vodickova@neratovice.cz

Příloha č. 2

Situační plánek

Zájmová oblast (zájmové oblasti) zadaná žadatelem



Geometrie zájmové oblasti (zájmových oblastí) žádosti ve formátu WKT a souřadnicovém systému S-JTSK. Zkopírováním textu lze geometrii zobrazit v jakémkoli softwaru podporujícím formát WKT.

POLYGON((-733947.836628297 -1025584.57939765,-734012.744968354 -1025658.50879586,-733939.158632992 -1025716.28948733,-733877.610685569 -1025641.51524949,-733877.938182745 -1025641.08555734,-733947.836628297 -1025584.57939765))

Městský úřad 277 11 NERATOVICE	Čís. dopor.:
Došlo dne: - 4. 12. 2023	Zpracovatelka: Ph.
Č. j. pod. 100832/23	Ukl. znak: K



HZSSX00FC5IX



Hasičský záchranný sbor Středočeského kraje

územní odbor Mělník

Bezručova 3341, 276 01 Mělník

Č. j.: HSKL- 10328-2/2023 - ME
Počet stran: 1
Počet příloh: 0

Vyřizuje: nprap. Ing. Lucie Francová
Tel.: 950 895 127
E-mail: lucie.francova@hzscr.cz

Datum: 29. 11. 2023

Adresát:
Městský úřad Neratovice
odbor správy majetku
Ing. Alena Vodičková
Kojetická 1028
277 11 Neratovice

VYJÁDŘENÍ

Název stavby:

Parkovací dům Neratovice

Místo stavby:

Na Výsluní, Neratovice

k. ú.: Neratovice, parc. č. 92/15, 92/16

Stavebník:

Město Neratovice, IČO 00237108

Kojetická 1028, 277 11 Neratovice

Hasičský záchranný sbor Středočeského kraje (dále jen „HZS STC“) obdržel dne 20. 11. 2023 žádost o prodloužení platnosti závazného stanoviska k výše uvedenému stavebnímu záměru.

Ke stavbě bylo již vydáno souhlasné koordinované závazné stanovisko s podmínkami s číslem jednací HSKL-2749-2/2021-ME ze dne 11. 6. 2021. Pokud nebyly proti schválenému požárně bezpečnostnímu řešení provedeny žádné změny, nelze stanovisko dle § 48 odst. 2 správního řádu vydat znovu a vydané stanovisko je **trvale platné**.

plk. Ing. Jaroslav Gabriel

ředitel územního odboru Mělník

úřední osoba

Tel.: 950 895 011
E-mail: stc.podatelna.mel@hzscr.cz

Datová schránka: prqhp9p

IČO 70885371
Telefon: 19-8609881 0710

KRAJSKÁ HYGIENICKÁ STANICE
STŘEDOČESKÉHO KRAJE SE SÍDLEM V PRAZE

Městský úřad 277 11 NERATOVIC	Čís. dopor.:
Došlo dne: 24. 11. 2023	Posvatelka:
Č. j. pod. 99010/23	Id. znak:

Váš dopis zn.: MěÚN/097574/2023
Ze dne: 16.11.2023

Městský úřad Neratovice
Odbor správy majetku
Kojetická 1028
277 11 Neratovice

Spis. zn.: S-KHSSC 58794/2020
Č. j.: KHSSC 68501/2023

Vyřizuje: Ing. Hatašová
Tel.: 310 014 467
E-mail: sarka.hatasova@khsstc.cz

Datum: 24.11.2023

„Parkovací dům Neratovice“, parc. č. 92/15 a 92/16 k. ú. Neratovice, stavebník Město Neratovice, IČO 00237108, Kojetická 1028, 277 11 Neratovice – vyjádření k prodloužení platnosti stavebního povolení

Dne 20.11.2023 požádal Městský úřad Neratovice, odbor správy majetku o vyjádření k prodloužení platnosti stavebního povolení na stavbu „Parkovací dům Neratovice“, parc. č. 92/15 a 92/16 k. ú. Neratovice.

Projektová dokumentace pro stavební řízení stavby byla posouzena závazným stanoviskem č. j. KHSSC 23126/2021 ze dne 11.06.2021. Platnost uvedeného závazného stanoviska není časově omezena, z tohoto důvodu nemá Krajská hygienická stanice Středočeského kraje se sídlem v Praze námitky k prodloužení platnosti stavebního povolení na předmětnou stavbu.

Ing. Šárka Hatašová
ved. odd. hygieny obecné a komunální pro okresy Mělník a Nymburk

Rozdělovník

Adresát – datová schránka
KHS – ÚP Mělník, HOK

RotaGroup, s.r.o.
Na nivách 956/2
Praha
141 00



00000000102024962204

NAŠE ZNAČKA
001139987150

VYŘIZUJE / LINKA
Zbyněk Mišek / 800 850 860

MÍSTO ODESLÁNÍ / DNE
Plzeň / 28. 11. 2023

Vyjádření k projektové dokumentaci ke stavbě ve smyslu energetického zákona a příslušných technických norem

Vážená paní, vážený pane,

dovolte nám, abychom reagovali na Vaši žádost ze dne 21. 11. 2023, ve které nás žádáte o vydání vyjádření k projektové dokumentaci pro účely SPOLEČNÉHO POVOLENÍ.

V zájmovém území k zamýšlené stavbě a/nebo s ní související činnosti na pozemku parcelní číslo 92/15, 92/16 v katastrálním území Neratovice vedené pod názvem „NOVOSTAVBA PARKOVACÍHO DOMU“ se nachází zařízení **kabelového vedení VN/22kV + NN/0,4kV** v majetku provozovatele distribuční soustavy společnosti ČEZ Distribuce, a. s.

Sdělujeme Vám, že společnost ČEZ Distribuce, a. s., souhlasí s předloženou projektovou dokumentací.

Platnost tohoto souhlasu je vázána na dodržení následujících podmínek:

1. Základy stožárů veřejného osvětlení musí být umístěny tak, že nejbližší hrana bude ve vzdálenosti minimálně 0,6m od stávajících kabelů.
Při pokládce kabelu VO v místě souběhu a křížení dodržet minimální vzdálenost 0,1 m od nejbližšího kabelu NN/0,4kV a 0,2m od kabelů VN/22kV. Vedení ve výkopu se označí každé 3m plastovým štítkem s popisem za tepla nebo ražením za studena.
Nejmenšího dovoleného krytí podzemních sítí kabelů v tělese parkovacích ploch bude 1m. Krytí je nutné přizpůsobit konstrukci ploch (dělený arot, betonové žlaby). Pro zajištění uložení podzemních sítí v souladu s ČSN 73 6005, ČSN 33 2000-5-52 a PNE 34 1050 pro kabelová vedení, bude zajištěno dílčí přeložení takového distribučního zařízení v souladu s ust. § 47, zákona 458/2000 Sb. na náklady toho, kdo přeložku vyvolá.
Základy všech doplňkových staveb objektu (šachty, šoupata, oplocení, vpustě, dopravní značení, svodidla, opěrné zdi, gabiony, atd.) musí být umístěny tak, že nejbližší hrana bude ve vzdálenosti minimálně 0,5m od krajního kabelu NN/0,4kV(2m od VN/22kV) stávající kabelové trasy.
Oplocení (základ oplocení) nebude umístěno blíže než 0,6 metru od trasy podzemních vedení. V případě bezzákladového oplocení nebudou sloupky oplocení umístěny blíže než 0,6 metru od trasy podzemních vedení. Oplocení (základ oplocení) nebude umístěno nad trasou podzemních vedení (mimo kolmého křížení). V případě kolmého křížení základu oplocení s podzemním vedením bude provedena mechanická ochrana stávajících podzemních vedení (kabely uložit do kabelových chrániček). Veškeré části vedení, přípojek musí být veřejně přístupné.
Stromy a keře budou umístěny 1m od krajního kabelu stávající kabelové trasy a směrem ke kabelové trase

ČEZ Distribuce, a. s.

Děčín - Děčín IV-Podmokly, Teplická 874/8, PSČ 405 02 | IČO: 24729035. DIČ: CZ24729035 |
zapsaná v obchodním rejstříku vedeném Krajským soudem v Ústí nad Labem. sp. zn. B 2145 |
bezplatná linka: 800 850 860. e-mail: info@cezdistribuce.cz, www.cezdistribuce.cz |
zasílací adresa: ČEZ Distribuce, a. s., Plzeň, Guldenerova 2577/19, PSČ 326 00

Otočte prosím

bude kořenový systém ochráněn vhodnou textilií aby nedocházelo k rozrůstání kořenového systému do kabelové trasy.

Stromy a keře budou umístěny 5m od krajního vodiče trasy venkovního vedení VN/22kV, 2m od krajního vodiče trasy venkovního vedení NN/0,4kV.

Při budování vodovodu v místě křížení s kabely NN dodržet minimální vzdálenost 0,20 m za předpokladu uložení v tech. kanálu nebo chráničkách, nechráněné 0,40m. Při souběhu s kabely NN dodržet minimální vzdálenost 0,40 m. Při budování vodovodu v místě křížení s kabely VN dodržet minimální vzdálenost 0,20 m za předpokladu uložení v tech. kanálu nebo chráničkách, nechráněné 0,40m. Při souběhu s kabely VN dodržet minimální vzdálenost 0,40 m.

Při budování kanalizace v místě křížení s kabely NN dodržet minimální vzdálenost 0,30 m. Při souběhu kanalizace dodržet minimální vzdálenost 0,50 m. Při budování kanalizace v místě souběhu a křížení s kabely VN dodržet minimální vzdálenost 0,50 m.

Při budování horkovodu v místě křížení s kabely VN dodržet minimální vzdálenost 0,50 m. Při souběhu horkovodu dodržet minimální vzdálenost 1 m. Při budování horkovodu v místě křížení s kabely NN dodržet minimální vzdálenost 0,30 m. Při souběhu horkovodu dodržet minimální vzdálenost 0,30 m.

Při budování optického vedení v místě křížení a souběhu s kabely NN dodržet minimální vzdálenost 0,10 m za předpokladu uložení v tech. kanálu nebo chráničkách, nechráněné 0,30m. Optické vedení nesmí být umístěno do prostoru nad kabelové vedení, to platí i v případě uložení do společných výkopů.

Při budování optického vedení v místě křížení a souběhu s kabely VN dodržet minimální vzdálenost 0,30 m za předpokladu uložení v tech. kanálu nebo chráničkách, nechráněné 0,80m. Optické vedení nesmí být umístěno do prostoru nad kabelové vedení, to platí i v případě uložení do společných výkopů.

Při pokládce optického vedení bude plně respektováno zájmové pásmo přidruženého prostoru pro ukládání silových kabelů v majetku ČEZ Distribuce a.s. podle ČSN 73 6005 (příloha C) Umístění optického vedení bude výhradně mimo tento určený prostor.

Upozorňujeme vás, že dle novelizované ČSN 73 6005 vlastní chráničkou není HDPE trubka používaná pro optické kabely.

Trasa optického vedení musí být vedena ve vzdálenosti alespoň 2 m od základů podpěrných bodů stávajícího nadzemního vedení VN/ 22 kV a alespoň 1m od nadzemního vedení NN/0,4kV tak, aby nedošlo ke snížení jejich stability nebo poškození uzemnění.

Před záhozem vedení elektronických komunikací požadujeme provést kontrolu pracovníkem ČEZ Distribuce, a. s. se zápisem do stavebního deníku.

2. Podmínkou pro zahájení činnosti v blízkosti zařízení distribuční soustavy, resp. v ochranném pásmu je platné sdělení o existenci zařízení v majetku společnosti ČEZ Distribuce, a. s., pro výše uvedené zájmové území, které získáte prostřednictvím Geoportálu (geoportal.cezdistribuce.cz), při dodržení podmínek uvedených ve sdělení a v tomto vyjádření.
3. V dostatečném časovém předstihu před zahájením prací je nutné podat žádost o udělení souhlasu s činností a umístěním stavby v blízkosti zařízení distribuční soustavy, resp. v ochranném pásmu. Postup a formulář je k dispozici na www.cezdistribuce.cz. Při realizaci stavby je nutné se řídit podmínkami, které budou stanoveny v případě kladného posouzení podané žádosti.
4. Místa křížení a souběhy ostatních zařízení a staveb se zařízeními energetickými, komunikačními sítěmi pro elektronickou komunikaci nebo zařízeními technické infrastruktury musí být vyprojektovány a provedeny v souladu s platnými normami a předpisy, zejména s ČSN 33 2000-5-52, ČSN EN 50110-1, ČSN EN 50341-1, ČSN 73 6005 a PNE 33 0000-6, PNE 33 3301, PNE 34 1050.
5. V případě nadzemního vedení nn budou pro stavby a konstrukce dodrženy odstupové vzdálenosti uvedené v PNE 33 3302 a hranu výkopu doporučujeme při realizaci stavby umístit min. 1 m od základové části podpěrného bodu.
6. Při realizaci stavby a/nebo provádění související činnosti nesmí dojít v žádném případě k nebezpečnému přiblížení osob, věcí, zařízení nebo mechanismů a strojů k živým částem pod napětím, tj. musí být dodržena minimální vzdálenost 1 m od živých částí zařízení nn, 2 m od vedení vn a 3 m od vedení vvn, dle PNE 33 0000-6 s vazbou na ČSN EN 50110-1, pokud není větší vzdálenost stanovena v jiném předpisu (např. ČSN ISO 12480-1). V případě, že nebude možné tuto vzdálenost dodržet, je žadatel povinen požádat o vypnutí předmětného elektrického zařízení, případně o dočasné zaizolování vodičů nn.
7. Pracovníci provádějící práce budou prokazatelně poučeni o nebezpečí, které hrozí při nedodržení bezpečnostních předpisů. S ohledem na provádění prací v blízkosti zařízení distribuční soustavy, resp.



v ochranném pásmu upozorňujeme na možnost nebezpečných vlivů od elektrického zařízení. Opatření proti těmto vlivům je na straně žadatele, dodavatele prací nebo jimi pověřených osobách. ČEZ Distribuce, a. s., nepřevzme žádnou zodpovědnost za případné škody, které vzniknou následkem poruchy nebo havárie elektrického zařízení za nepředvídaných okolností nebo nedodržení výše uvedených podmínek.

8. Stavbou nebude narušeno stávající uzemnění nadzemního vedení ani statika podpěrných bodů. Nebude-li možné toto dodržet je nutné situaci řešit formou přeložky zařízení distribuční soustavy ve smyslu § 47 zákona č. 458/2000 Sb., v platném znění.
9. V případě činnosti a/nebo stavby v blízkosti elektrického vedení, resp. v ochranném pásmu bude dotčený prostor ze všech stran možného přístupu/vjezdu po celou dobu realizace viditelně označen výstražnou cedulí.
10. Umístěním stavby nesmí dojít ke ztížení přístupu našich pracovníků a pracovníků námi pověřených firem k zařízení v majetku společnosti ČEZ Distribuce, a. s. Při případné úpravě povrchu nesmí dojít ke změně výškové nively země oproti současnému stavu.
11. Musí být dodrženy Podmínky pro práce v ochranných pásmech zařízení, které jsou v platném znění k dispozici na www.cezdistribuce.cz, popř. jsou součástí vydaného sdělení o existenci zařízení v majetku společnosti ČEZ Distribuce, a. s.
12. Dojde-li k obnažení podzemního vedení nebo k poškození energetického zařízení, sítě pro elektronickou komunikaci nebo zařízení se sítí pro elektronickou komunikaci související nebo zařízení technické infrastruktury ve vlastnictví ČEZ Distribuce, a. s., nahláste nám prosím tuto skutečnost bezodkladně jako poruchu na bezplatnou linku 800 850 860. Poškození nebo mimořádné události způsobené na zařízení žadatelem, dodavatelem prací nebo jimi pověřenými osobami budou opraveny na náklady viníka. Zahrnutí obnažených, případně poškozených částí podzemního vedení může být provedeno pouze po souhlasu vydaném společností ČEZ Distribuce, a. s.
13. Toto vyjádření se nevztahuje na zařízení v majetku společností ČEZ ICT Services, a. s., a Telco Pro Services, a. s.
14. Toto vyjádření nenahrazuje souhlas k zajištění příkonu elektrické energie.

Platnost tohoto vyjádření je 1 rok od data vydání.

Zjistí-li provozovatel distribuční soustavy, že nejsou dodrženy stanovené podmínky, vyhrazuje si právo kdykoli odvolat své souhlasné vyjádření.

S pozdravem



Ing. Vladimír Fridrich
Vedoucí oddělení Regionální péče
ČEZ Distribuce, a. s.



DD000000102024862204

**VYJÁDŘENÍ O EXISTENCI SÍTĚ ELEKTRONICKÝCH KOMUNIKACÍ
společnosti CETIN a.s.
(„Vyjádření“)**

**A VŠEOBECNÉ PODMÍNKY OCHRANY SÍTĚ ELEKTRONICKÝCH KOMUNIKACÍ
společnosti CETIN a.s.
(„Všeobecné podmínky ochrany SEK“)**

toto Vyjádření a Všeobecné podmínky ochrany SEK je vydané dle ustanovení § 101 zákona č. 127/2005 Sb., o elektronických komunikacích a o změně některých souvisejících zákonů, v platném znění („**Zákon o elektronických komunikacích**“), a dle ustanovení § 161 zákona č. 183/2006 Sb., o územním plánování a stavebním řádu, v platném znění („**Stavební zákon**“), a dle příslušných ustanovení zákona č. 89/2012 Sb., občanského zákoníku, v platném znění („**Občanský zákoník**“)

Číslo jednací: 261275/23

Číslo žádosti: 0123 411 141 („Žádost“)

Název akce („ Stavba “)		Parkovací dům Neratovice	
Důvod vydání Vyjádření („ Důvod vyjádření “)		Stavební řízení	
Žadatel	Město Neratovice		
Stavebník	Město Neratovice		
Zájmové území	Okres	Mělník	
	Obec	Neratovice	
	Kat. území / č. parcely	Neratovice	
Platnost Vyjádření		13. 9. 2025 („ Den konce platnosti Vyjádření “)	

Žadatel Žádostí určil a vyznačil Zájmové území, jakož i určil Důvod Vyjádření.

Na základě určení a vyznačení Zájmového území Žadatelem a na základě určení Důvodu Vyjádření vydává společnost CETIN a.s. následující Vyjádření:

Dojde ke střetu se sítí elektronických komunikací (dále jen „SEK“) společnosti CETIN a.s.

- (I) Na Žadatelem určeném a vyznačeném Zájmovém území se vyskytuje SEK společnosti CETIN a.s.;
- (II) Společnost CETIN a.s. za **podmínky splnění bodu (III)** tohoto Vyjádření **souhlasí**, aby Stavebník a/nebo Žadatel, je-li Stavebníkem v Zájmovém území vyznačeném v Žádosti, provedl Stavbu a/nebo činnosti povolené příslušným správním rozhodnutím vydaným dle Stavebního zákona;
- (III) Stavebník a/nebo Žadatel, je-li Stavebníkem, je povinen
 - (i) dodržet tyto níže uvedené podmínky, které byly stanovené POS, tak jak je tento označen ve Všeobecných podmínkách ochrany SEK

Číslo jednací: 261275/23

Číslo žádosti: 0123 411 141

- Oznámení o zahájení prací a kopii protokolu o vytyčení SEK zašlete na níže uvedený e-mail POS, zához odkrytých sítí elektronických komunikací musí být odsouhlasen pracovníkem ochrany sítě (POS).
Jakékoliv činnosti ve vzdálenosti menší než 1 m od krajního vedení trasy kabelů budou prováděny výhradně ručním nářadím bez použití jakýchkoli mechanismů a nevhodných nástrojů, pokud nebude pracovníkem ochrany sítě (POS) písemně stanoveno jinak. S vytyčenou trasou SEK budou seznámeny všechny osoby, které budou anebo by mohli provádět práce v blízkosti SEK. Požadují dodržení platných norem (zejména ČSN736005)
- V místech nových vjezdů a parkovacích stání uložte kabelové vedení do chrániček. Založte rezervní chráničku PE 110 mm. Chráničky uložte tak, aby přesahovaly alespoň 0,5m za okraj zpevněné pojezdové plochy.
- V místech spojek a odbočení kabelové trasy nezřizujte souvislé pojezdové plochy.
- Nad kabelovou trasou neukládejte podélné obrušníky, ani jejich betonový základ.
- Parkovací stání nad kabelovou trasou proveďte tak, aby povrch nad kabelovou trasou byl rozebíratelný.
- Zpevněné povrchy nad kabelovou trasou proveďte tak, aby povrch nad kabelovou trasou byl rozebíratelný; a
- (ii) řídit se Všeobecnými podmínkami ochrany SEK, které jsou nedílnou součástí Vyjádření;
- (IV) Pro případ, že bude nezbytné přeložení SEK, zajistí vždy takové přeložení SEK její vlastník, společnost CETIN a.s. Stavebník, který vyvolal překládku SEK je dle ustanovení § 104 odst. 17 Zákona o elektronických komunikacích povinen uhradit společnosti CETIN a.s. veškeré náklady na nezbytné úpravy dotčeného úseku SEK, a to na úrovni stávajícího technického řešení;

- (V) Pro účely přeložení SEK dle bodu (IV) tohoto Vyjádření je Stavebník povinen uzavřít se společností CETIN a.s. Smlouvu o realizaci překládky SEK.

Vyjádření je platné pouze pro Zájmové území určené a vyznačené Žadatelem, jakož i pro Důvod Vyjádření stanovený a určený Žadatelem v Žádosti.

Vyjádření pozbývá platnosti i) v Den konce platnosti Vyjádření, ii) změnou rozsahu Zájmového území či změnou Důvodu Vyjádření uvedeného v Žádosti a/nebo iii) jakýmkoliv porušením kterékoliv povinnosti stanovené Všeobecnými podmínkami ochrany SEK, to vše v závislosti na tom, která ze skutečností rozhodná pro pozbytí platnosti Vyjádření nastane nejdříve.

Společnost CETIN a.s. vydáním tohoto Vyjádření poskytla Žadateli pro Žadatelem určené a vyznačené Zájmové území veškeré informace o SEK dostupné společnosti CETIN a.s. ke dni podání Žádosti.

Ze strany společnosti CETIN a.s. může v některých případech docházet ke zpracování Vašich osobních údajů. Ke zpracování Vašich osobních údajů dochází vždy v souladu s platnými právními předpisy. Konkrétní zásady a podmínky zpracování osobních údajů společností CETIN a.s. jsou dostupné na stránce <https://www.cetin.cz/zasady-ochrany-osobnich-udaju>.

V případě dotazů k Vyjádření kontaktujte prosím asistenční linku 238 461 111.

Přílohami Vyjádření jsou:

- *Všeobecné podmínky ochrany SEK*
- *Informace k vytyčení SEK ve vlastnictví společnosti CETIN a.s.*
- *Informace o možném napojení na SEK ve vlastnictví společnosti CETIN a.s.*
- *Situační výkres (obsahuje Zájmové území určené a vyznačené Žadatelem a výřezy účelové mapy SEK)*



Číslo jednací: 261275/23

Číslo žádosti: 0123 411 141

Vyjádření vydala společnost **CETIN a.s.** dne: 13. 9. 2023.

A handwritten signature in blue ink, appearing to be "Zoubek".

CETIN a.s.
Českomoravská 2510/19, Libeň
190 00 Praha 9
DIČ: CZ04084063

102

VŠEOBECNÉ PODMÍNKY OCHRANY SÍTĚ ELEKTRONICKÝCH KOMUNIKACÍ společnosti CETIN a.s.**1. PLATNOST VŠEOBECNÝCH PODMÍNEK**

- i) Tyto Všeobecné i podmínky ochrany sítě elektronických komunikací (dále jen „VPOSEK“) tvoří součást Vyjádření (jak je tento pojem definován níže v článku 2 VPOSEK).
- ii) V případě rozporu mezi Vyjádřením a těmito VPOSEK mají přednost ustanovení Vyjádření, pokud není těmito VPOSEK stanoveno jinak.

2. DEFINICE

Níže uvedené termíny, jsou-li použity v těchto VPOSEK a uvozeny velkým písmenem, mají následující význam:

„**CETIN**“ znamená CETIN a.s. se sídlem Českomoravská 2510/19, Libeň, 190 00 Praha 9, IČO: 04084063, zapsaná v obchodním rejstříku vedeném Městským soudem v Praze pod spz. B 20623;

„**Den**“ je kalendářní den;

„**Kabelovod**“ podzemní zařízení sestávající se z tělesa Kabelovodu a kabelových komor, sloužící k zatahování kabelů a ochranných trubek;

„**Občanský zákoník**“ znamená zákon č. 89/2012 Sb., občanský zákoník, ve znění pozdějších předpisů;

„**POS**“ je zaměstnanec společnosti CETIN, pověřený ochranou sítě, Jakub Vojta, tel.: 606 757 174, e-mail: jakub.vojta@cetin.cz;

„**Pracovní den**“ znamená Den, který není v České republice dnem pracovního klidu nebo státem uznaným svátkem;

„**Příslušné požadavky**“ znamená jakýkoli a každý příslušný právní předpis, vč. technických norem, nebo normativní právní akt veřejné správy či samosprávy, nebo jakékoli rozhodnutí, povolení, souhlas nebo licenci, včetně podmínek, které s ním souvisí;

„**Překládka**“ je stavba spočívající ve změně trasy vedení SEK ve vlastnictví CETIN nebo přemístění zařízení SEK ve vlastnictví CETIN; Stavebník, který Překládku vyvolal, je dle ustanovení § 104 odst. 17 Zákona o elektronických komunikacích povinen uhradit společnosti CETIN veškeré náklady na nezbytné úpravy dotčeného úseku SEK, a to na úrovni stávajícího technického řešení;

„**SEK**“ je síť elektronických komunikací ve vlastnictví CETIN;

„**Stavba**“ je stavba a/nebo činnosti ve vztahu, k níž bylo vydáno Vyjádření, a je prováděna Stavebníkem a/nebo Žadatelem v souladu s Příslušnými požadavky, povolená příslušným správním rozhodnutím vydaným dle Stavebního zákona;

„**Stavebník**“ je osoba takto označená ve Vyjádření;

„**Stavební zákon**“ je zákon č. 183/2006 Sb., o územním plánování a stavebním řádu;

„**Vyjádření**“ je vyjádření o existenci sítě elektronických komunikací vydané společností CETIN dne 13. 9. 2023 pod č.j. 261275/23;

„**Zájmové území**“ je území označené Žadatelem a/nebo Stavebníkem v Žádosti;

„**Situační výkres**“ je výkres, který je přílohou Vyjádření a obsahuje Zájmové území určené a vyznačené Žadatelem v Žádosti a výřezy účelové mapy SEK;

„**Zákon o elektronických komunikacích**“ je zákon č. 127/2005 Sb., o elektronických komunikacích a o změně některých souvisejících zákonů, ve znění pozdějších předpisů;

„**Žadatel**“ je osoba takto označená ve Vyjádření.

„**Žádost**“ je žádost, kterou Žadatel a/nebo Stavebník požádal CETIN o vydání Vyjádření.

3. PLATNOST A ÚČINNOST VPOSEK

Tyto VPOSEK jsou platné a účinné dnem odeslání Vyjádření na i) adresu elektronické pošty Stavebníka a/nebo Žadatele uvedenou v Žádosti nebo ii) adresu pro doručení prostřednictvím poštovní přepravy uvedenou Stavebníkem a/nebo Žadatelem v Žádosti.

4. OBECNÁ PRÁVA A POVINNOSTI STAVEBNÍKA A/NEBO ŽADATELE

i) Stavebník, Žadatel je výslovně srozuměn s tím, že SEK je veřejně prospěšným zařízením, byla zřízena ve veřejném zájmu a je chráněna Příslušnými požadavky.

ii) SEK je chráněna ochranným pásmem, jehož rozsah je stanoven (a) ustanovením § 102 Zákona o elektronických komunikacích a/nebo (b) právními předpisy účinnými před Zákonom o elektronických komunikacích, není-li Příslušnými požadavky stanoveno jinak.

iii) Stavebník, Žadatel nebo jím pověřená třetí osoba, je povinen při provádění Stavby nebo jiných prací, při odstraňování havárií a projektování staveb, řídit se Příslušnými požadavky, správnou praxí v oboru stavebnictví a technologickými postupy a je povinen učinit veškerá nezbytná opatření vyžadovaná Příslušnými požadavky k ochraně SEK před poškozením. Povinnosti dle tohoto odstavce má Stavebník rovněž ve vztahu k SEK, které se nachází mimo Zájmové území.

iv) Při zjištění jakéhokoliv rozporu mezi údaji v Situačním výkresu, který je přílohou Vyjádření a skutečným stavem, je Stavebník a/nebo Žadatel povinen bez zbytečného odkladu, nejpozději Den následující po zjištění takové skutečnosti, zjištěný rozpor oznámit POS.

v) Stavebník, Žadatel nebo jím pověřená třetí osoba, je povinen každé poškození či krádež SEK bezodkladně, nejpozději Den následující po zjištění takové skutečnosti, oznámit takovou skutečnost dohledovému centru společnosti CETIN na telefonní číslo +420 238 464 190.

vi) Bude-li Stavebník, Žadatel nebo jím pověřená třetí osoba na společnosti CETIN požadovat, aby se jako účastník správního řízení, pro jehož účely bylo toto Vyjádření vydáno, vzdala práva na odvolání proti rozhodnutí vydanému ve správním řízení, je oprávněn kontaktovat POS.

5. POVINNOSTI STAVEBNÍKA PŘI PŘÍPRAVĚ STAVBY

i) Při projektování Stavby je Stavebník povinen zajistit, aby projektová dokumentace Stavby (i) zohledňovala veškeré požadavky na ochranu SEK vyplývající z Příslušných požadavků, zejména ze Zákona o elektronických komunikacích a Stavebního zákona, (ii) respektovala správnou praxi v oboru stavebnictví a technologické postupy a (iii) umožňovala, aby i po provedení a umístění Stavby dle takové projektové dokumentace byla společnost CETIN, jako vlastník SEK schopna bez jakýchkoli omezení a překážek provozovat SEK, provádět údržbu a opravy SEK.

ii) Nebude-li možné projektovou dokumentací zajistit některý, byť i jeden z požadavků dle předchozího odstavce (i) a/nebo umístění Stavby by mohlo způsobit, že nebude naplněn některý, byť i jeden z požadavků dle předchozího odstavce (i), vyvolá Stavebník Překládku.

iii) Při projektování Stavby, která se nachází nebo je u ní zamýšleno, že se bude nacházet v ochranném pásmu radiových tras společnosti CETIN a překračuje výšku 15 m nad zemským povrchem, a to včetně dočasných objektů zařízení stavenišť (jeřáby, konstrukce, atd.) je Stavebník povinen písemně kontaktovat POS za účelem získání konkrétního stanoviska a podmínek k ochraně radiových tras společnosti CETIN a pro určení, zda Stavba vyvolá Překládku. Ochranné pásmo radiových tras v šíři 50m je zakresleno do situačního výkresu, který je součástí tohoto Vyjádření.

VŠEOBECNÉ PODMÍNKY OCHRANY SÍTĚ ELEKTRONICKÝCH KOMUNIKACÍ společnosti CETIN a.s.

Číslo jednací: 261275/23

Číslo žádosti: 0123 411 141

- (iv) Pokud se v Zájmovém území nachází podzemní silové vedení (NN) ve vlastnictví společnosti CETIN, je Stavebník povinen ve vztahu k projektové dokumentaci zajistit totéž, co je uvedeno pod písm (i) tohoto článku 5, přičemž platí, že Stavebník vyvolá Překládku v případech uvedených pod písm (ii) tohoto článku 5.
- (v) Stavebník je povinen při projektování Stavby, která je stavbou (a) zařízení silových elektrických sítí (VN, VVN a ZVVN) a/nebo (b) trakčních vedení, provést výpočet či posouzení rušivých vlivů na SEK, zpracovat ochranná opatření, to vše dle a v souladu s Příslušnými požadavky. Stavebník je povinen nejpozději třicet (30) Dnů před podáním žádosti o vydání příslušného správního rozhodnutí k umístění Stavby dle Stavebního zákona předat POS výpočet či posouzení rušivých vlivů na SEK a zpracovaná ochranná opatření.
- (vi) Je-li Stavba v souběhu s Kabelovodem, nebo Kabelovod kříží, je Stavebník povinen nejpozději ke Dni, ke kterému započne se zpracováním projektové dokumentace ke Stavbě, oznámit POS a projednat s POS (a) veškeré případy, kdy trajektorie podvrtné a proltačné budou vedeny ve vzdálenosti menší, než je 1,5 m od Kabelovodu a (b) jakékoliv výkopové práce, které budou nebo by mohly být vedeny v úrovni či pod úrovní Kabelovodu nebo kabelové komory.
- (vii) Je-li Stavba umístěna nebo má být umístěna v blízkosti Kabelovodu, ve vzdálenosti menší, než jsou 2 m nebo kříží-li Stavba Kabelovod ve vzdálenosti menší, než je 0,5 m nad nebo kdekoliv pod Kabelovodem, je Stavebník povinen předložit POS k posouzení zakreslení Stavby v příčných řezech, přičemž do příčného řezu je Stavebník rovněž povinen zakreslit profil kabelové komory.

6. POVINNOSTI STAVEBNÍKA PŘI PROVÁDĚNÍ STAVBY

- (i) Stavebník je před započátkem jakýchkoliv zemních prací ve vztahu ke Stavbě povinen vytyčit trasu SEK na terénu dle Příslušných požadavků a dle Stavebního zákona. S vytyčenou trasou SEK je Stavebník povinen seznámit všechny osoby, které budou anebo by mohly zemní práce ve vztahu ke Stavbě provádět. V případě porušení této povinnosti bude Stavebník odpovědný společnosti CETIN za náklady a škody, které porušením této povinnosti společnosti CETIN vzniknou a je povinen je společnosti CETIN uhradit.
- (ii) Pět (5) Pracovních dní před započátkem jakýchkoliv prací ve vztahu ke Stavbě je Stavebník povinen oznámit společnosti CETIN, že zahájí práce či činnosti ve vztahu ke Stavbě. Písemné oznámení dle předchozí věty zašle Stavebník na adresu elektronické pošty POS a bude obsahovat minimálně číslo jednací Vyjádření a kontaktní údaje Stavebníka.
- (iii) Stavebník je povinen zabezpečit a zajistit SEK proti mechanickému poškození, a to zpravidla dočasným umístěním silničních betonových panelů nad kabelovou trasou SEK. Do doby, než je zajištěna a zabezpečena ochrana SEK proti mechanickému poškození, není Stavebník oprávněn přejíždět vozidly nebo stavební mechanizací kabelovou trasu SEK. Při přepravě vysokých nákladů nebo při projíždění stroji, vozidly či mechanizací pod nadzemním vedením SEK je Stavebník povinen prověřit, zda výška nadzemního vedení SEK je dostatečná a umožňuje spolehlivý a bezpečný způsob přepravy nákladu či průjezdu strojů, vozidel či mechanizace.
- (iv) Při provádění zemních prací v blízkosti SEK je Stavebník povinen postupovat tak, aby nedošlo ke změně hloubky uložení nebo prostorového uspořádání SEK. V místech, kde SEK vystupuje ze země do budovy, rozváděče, na sloup apod. je Stavebník povinen vykonávat zemní práce se zvýšenou mírou opatrnosti, výkopové práce v blízkosti sloupů nadzemního vedení SEK je Stavebník povinen provádět v takové vzdálenosti od sloupu nadzemního vedení SEK,

kteřá je dostatečná k tomu, aby nedošlo nebo nemohlo dojít k narušení stability sloupu nadzemního vedení SEK. Stavebník je povinen zajistit, aby jakoukoliv jeho činností nedošlo bez souhlasu a vědomí společnosti CETIN (a) ke změně nivelety terénu, a/nebo (b) k výsadbě trvalých porostů, a/nebo (c) ke změně rozsahu a změně konstrukce zpevněných ploch. Pokud došlo k odkrytí SEK, je Stavebník povinen SEK po celou dobu odkrytí náležitě zabezpečit proti prověšení, poškození a odcizení.

- (v) Zjistí-li Stavebník kdykoliv během provádění prací ve vztahu ke Stavbě jakýkoliv rozpor mezi údaji v projektové dokumentaci a skutečností, je povinen bezodkladně přerušit práce a oznámit zjištěný rozpor na adresu elektronické pošty POS. Stavebník není oprávněn pokračovat v pracích ve vztahu ke Stavbě do doby, než získá písemný souhlas POS s pokračováním prací.
- (vi) Stavebník není bez předchozího písemného souhlasu společnosti CETIN oprávněn manipulovat s kryty kabelových komor, jakkoliv zakrývat vstupy do kabelových komor, a to ani dočasně, vstupovat do kabelových komor, jakkoliv manipulovat s případně odkrytými prvky SEK či s jakýmkoliv jiným zařízením se SEK souvisejícím. Rovněž bez předchozího písemného souhlasu společnosti CETIN není Stavebník oprávněn umístit nad trasou Kabelovodu jakoukoliv jinou síť technické infrastruktury v podélném směru.
- (vii) Byla-li v souladu s Vyjádřením a těmito VPOSEK odkryta SEK je Stavebník povinen tři (3) Pracovní dny před zakrytím SEK písemně oznámit POS zakrytí SEK a vyzvat ho ke kontrole před zakrytím. Oznámení Stavebníka dle předchozí věty musí obsahovat minimálně předpokládaný Den zakrytí, číslo jednací Vyjádření a kontaktní údaje Stavebníka. Stavebník není oprávněn provést zakrytí do doby, než získá písemný souhlas POS se zakrytím.

7. ROZHODNÉ PRÁVO

Vyjádření a VPOSEK se řídí českým právem, zejména Občanským zákoníkem, Zákonem o elektronických komunikacích a Stavebním zákonem. Veškeré spory z Vyjádření či VPOSEK vyplývající budou s konečnou platností řešeny u příslušného soudu České republiky.

8. PÍSEMNÝ STYK

Písemným stykem či pojmem „písemně“ se pro účely Vyjádření a VPOSEK rozumí předání zpráv jedním z těchto způsobů:

- v listinné podobě;
- e-mailovou zprávou se zaručeným elektronickým podpisem dle zák. č. 227/2000 Sb., o elektronickém podpisu a o změně některých dalších zákonů (zákon o elektronickém podpisu), ve znění pozdějších předpisů;

9. ZÁVĚREČNÁ USTANOVENÍ

- (i) Stavebník, Žadatel nebo jím pověřená třetí osoba je počínaje Dnem převzetí Vyjádření povinen užít informace a data uvedená ve Vyjádření pouze a výhradně k účelu, pro který mu byla tato poskytnuta. Stavebník, Žadatel nebo jím pověřená třetí osoba není oprávněn informace a data rozmnožovat, rozšiřovat, pronajímat, půjčovat či jinak umožnit jejich užívání třetí osobou bez předchozího písemného souhlasu společnosti CETIN.
- (ii) Pro případ porušení kterékoliv z povinností Stavebníka, Žadatele nebo jím pověřené třetí osoby, založené Vyjádřením /nebo těmito VPOSEK je Stavebník, Žadatel či jím pověřená třetí osoba odpovědný za veškeré náklady a škody, které společnosti CETIN vzniknou porušením povinností Stavebníka, Žadatele nebo jím pověřené třetí osoby.

Číslo jednací: 261275/23

Číslo žádosti: 0123 411 141

Informace o možném napojení na SEK ve vlastnictví společnosti CETIN a.s.

CETIN a.s. IČO: 04084063 („CETIN“) Vám poskytuje dle ustanovení § 161 odst. 1 Stavebního zákona tyto informace o podmínkách napojení Stavby a/nebo budovy označené v Žádosti na již existující SEK:

- (i) abychom Vám mohli sdělit konkrétní podmínky pro napojení Stavby a/nebo budovy označené v Žádosti na již existující SEK, vyplňte a odešlete prosím formulář dostupný na <https://www.cetin.cz/web/dokumentace-site/stanoveni-podminek-pripojeni>. Po odeslání formuláře se s Vámi spojí kontaktní osoba ze společnosti CETIN, která pro Vás bude koordinátorem případného napojení Stavby a/nebo budovy označené v Žádosti („Kontaktní osoba CETIN“). Kontaktní osoba CETIN Vám poskytne informace o technickém řešení napojení Stavby a/nebo budovy označené v Žádosti na již existující SEK a stanoví přípojný bod na již existující SEK;
- (ii) předpokladem pro napojení Stavby a/nebo budovy označené v Žádosti na již existující SEK je získání všech povolení a souhlasů vyžadovaných platnými právními předpisy pro vybudování té části SEK, která je nezbytná pro napojení Stavby a/nebo budovy označené v Žádosti na již existující SEK, je-li povolení a souhlasů dle platných právních předpisů pro vybudování SEK třeba, a rovněž splnění veškerých technických podmínek pro napojení na již existující SEK;

Další pro Vás užitečné informace k napojení na SEK ve vlastnictví CETIN:

- pokud Vaše Stavba bude umístována na základě správního rozhodnutí, doporučujeme žádost o vydání takového správního rozhodnutí podat tak, aby žádost obsahovala rovněž stavbu přípojky k SEK;
- doporučujeme stavbu přípojky k SEK v žádosti o vydání správního rozhodnutí označit jako stavební objekt - „SO trasa SEK společnosti CETIN a.s.“;
- trasu přípojky k SEK a místo napojení přípojky k SEK na již existující SEK CETIN konzultujte prosím s Kontaktní osobou CETIN;
- v případě, že jste dali na naše doporučení, a Vaše žádost o vydání správního rozhodnutí k umístění Stavby obsahovala rovněž stavbu přípojky k SEK, informujte Kontaktní osobu CETIN o nabytí právní moci správního rozhodnutí vydaného na Stavbu a stavbu přípojky k SEK, CETIN se s Vámi dohodne na postoupení těch práv a povinností ze správního rozhodnutí, která se vztahují ke stavbě přípojky k SEK, a výstavbu přípojky k SEK zajistí;
- stavíte-li budovu a/nebo je-li budova podstatně rekonstruována, mějte prosím na paměti, že budova musí být vybavena fyzickou infrastrukturou uvnitř budovy, která umožní zavedení sítě elektronických komunikací až do koncového bodu sítě v prostoru budovy, který užívá koncový uživatel, budova musí být vybavena přístupovým bodem budovy - tyto požadavky na budovu jsou určeny právním předpisem, zákonem č. 194/2017Sb., o opatřeních ke snížení nákladů na zavádění vysokorychlostních sítí elektronických komunikací a o změně některých souvisejících zákonů, ve znění pozdějších předpisů;
- doporučujeme, abyste budovu připravili na následné vybudování vnitřních komunikačních rozvodů (např. trubkováním ve zdivu) nebo vybuodovali vnitřní komunikační rozvody vlastní, tak, aby umožnily napojení k SEK;
- stavíte-li budovu, mějte na paměti, že tato musí umožňovat vstup silnoproudých a komunikačních kabelů do budovy, umístění rozvodných skříní a provedení vnitřních silnoproudých a komunikačních rozvodů až ke koncovému bodu sítě. Vnitřní komunikační rozvody musí splňovat požadavky na zabezpečení proti zneužití;
- CETIN Vám nabízí zhotovení typového projektu pro realizaci vnitřních rozvodů, koncového bodu sítě a řešení vstupu vedení SEK ke koncovému bodu sítě. Máte-li o zhotovení typového projektu zájem, prosím obraťte se na Kontaktní osobu CETIN, dohodne s Vámi vše potřebné.

Požadujete-li jakékoliv další informace o možném napojení Stavby a/nebo budovy označené v Žádosti na již existující SEK, prosíme kontaktujte Kontaktní osobu CETIN.

Na www.zrychlujemecesko.cz můžete zjistit, jak je lokalita, kterou jste označil v Žádosti pokryta SEK ve vlastnictví CETIN, jakou rychlost připojení SEK umožňuje, a jak takové připojení můžete získat.

Číslo jednací: 261275/23

Číslo žádosti: 0123 411 141

Informace k vytyčení SEK

V případě požadavku na vytyčení PVSEK společnosti CETIN a.s. se, prosím, obraťte na společnosti uvedené níže.

CETIN a.s. - středisko Praha a Stř.Čechy

se sídlem: Českomoravská 2510/19, Libeň, 190 00 Praha 9
IČ: 04084063 DIČ: CZ04084063
kontakt: tel: 238461858 obslužná doba po-pa 8 - 14 hod

TEMO-TELEKOMUNIKACE, a.s. - výhradní dodavatel společnosti CETIN a.s.

se sídlem: U Záběhlického zámku 233/15, 106 00 Praha 10
IČ: 25740253 DIČ: CZ25740253
kontakt: Michal Nun, mobil: 601 378 578, vytyceni@temo.cz

ARITMET s.r.o.

se sídlem: Gutova 2134/26, 100 00 Praha 10
IČ: 27951529 DIČ: CZ27951529
kontakt: Mikuláš Záworka, mobil: 606213599, e-mail: mikulas.zaworka@arimet.cz
Štěpán Klemens, mobil: 728445254, e-mail: stepan.klemens@arimet.cz

FORTEl s.r.o.

se sídlem: Nušlova 2286, 158 00 Praha 5
IČ: 62909380 DIČ: CZ62909380
kontakt: Petr Lásk, mobil: 602308933, e-mail: fortel@fortel.cz

Chadima Zdeněk

se sídlem: Máchova 257, 539 73 Skuteč
IČ: 01222163 DIČ:
kontakt: Zdeněk Chadima, tel: 731115933, e-mail: z.chadima@tiscali.cz

Ing. Václav Hlavatý

se sídlem: V Lukách 2162, 269 01 Rakovník
IČ: 44255501 DIČ:
kontakt: Ing. Václav Hlavatý, mobil: 606632506, e-mail: dobrahlava@seznam.cz

Milouš Koloušek

se sídlem: Novovysočanská 827/36, 190 00 Praha - Vysočany
IČ: 76397238 DIČ:
kontakt: Milouš Koloušek, mobil: 605297296, e-mail: mkolousek@ixcon.cz

Miroslav Kraušner

se sídlem: Jaselská 1159, 295 01 Mnichovo Hradiště
IČ: 64721051 DIČ: CZ64721051
kontakt: Miroslav Kraušner, mobil: 602350825, e-mail: spojdrat@seznam.cz

NEWTELELINE spol. s r.o.

se sídlem: Praha 6, Bělohorská 185/163 169 00
IČ: 48108421 DIČ: CZ48108421
kontakt: Michal Schonauer, mobil: 608333920, e-mail: michal.schonauer@ntl.cz

Číslo jednací: 261275/23

Číslo žádosti: 0123 411 141

SITEL, spol. s r.o.

se sídlem: Baarova 957/15, 140 00 Praha 4

IČ: 44797320

DIČ: CZ 44797320

kontakt: Zdeněk Halamka, mobil: 602 234 287, e-mail: zhalamka@sitel.cz,
Stanislav Rada, mobil: 606 744 788, e-mail: sr@sitel.cz

SPOJMONT s.r.o.

se sídlem: Žitavského 556, 156 00 Praha 5

IČ: 61501387

DIČ: CZ61501387

kontakt: Miloslav Možný, mobil: 777794853, e-mail: info@spojmont.cz
Jan Adámek, mobil: 777226627, e-mail: info@spojmont.cz

SUPTel a.s.

se sídlem: Hřbitovní 1322/15, 312 16 Plzeň

IČ: 25229397

DIČ: CZ25229397

kontakt: Bohumír Fulín, mobil: 724635314, e-mail: fulin@suptel.cz
Jiří Kalfířt, mobil: 724635351, e-mail: kalfirt@suptel.cz
Vlastimil Koudelka, mobil: 725277777, e-mail: koudelka@suptel.cz

Vegacom, a.s.

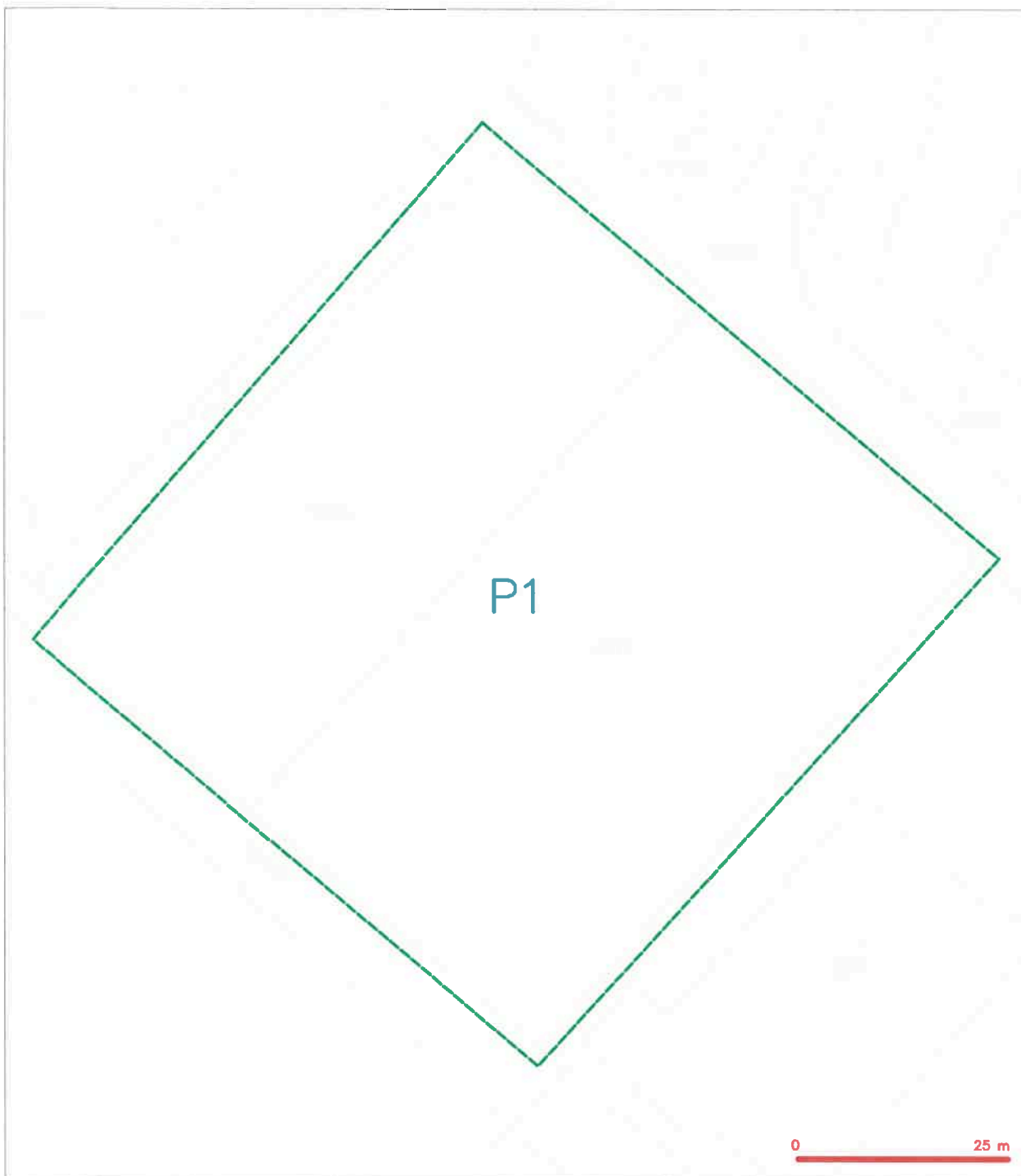
se sídlem: Novodvorská 1010/14, 142 01 Praha 4

IČ: 25788680

DIČ: CZ25788680

kontakt: Milan Novotný, mobil: 724 437 713, e-mail: novotnym@vegacom.cz

SITUAČNÍ VÝKRES - ZÁJMOVÉ ÚZEMÍ



LEGENDA

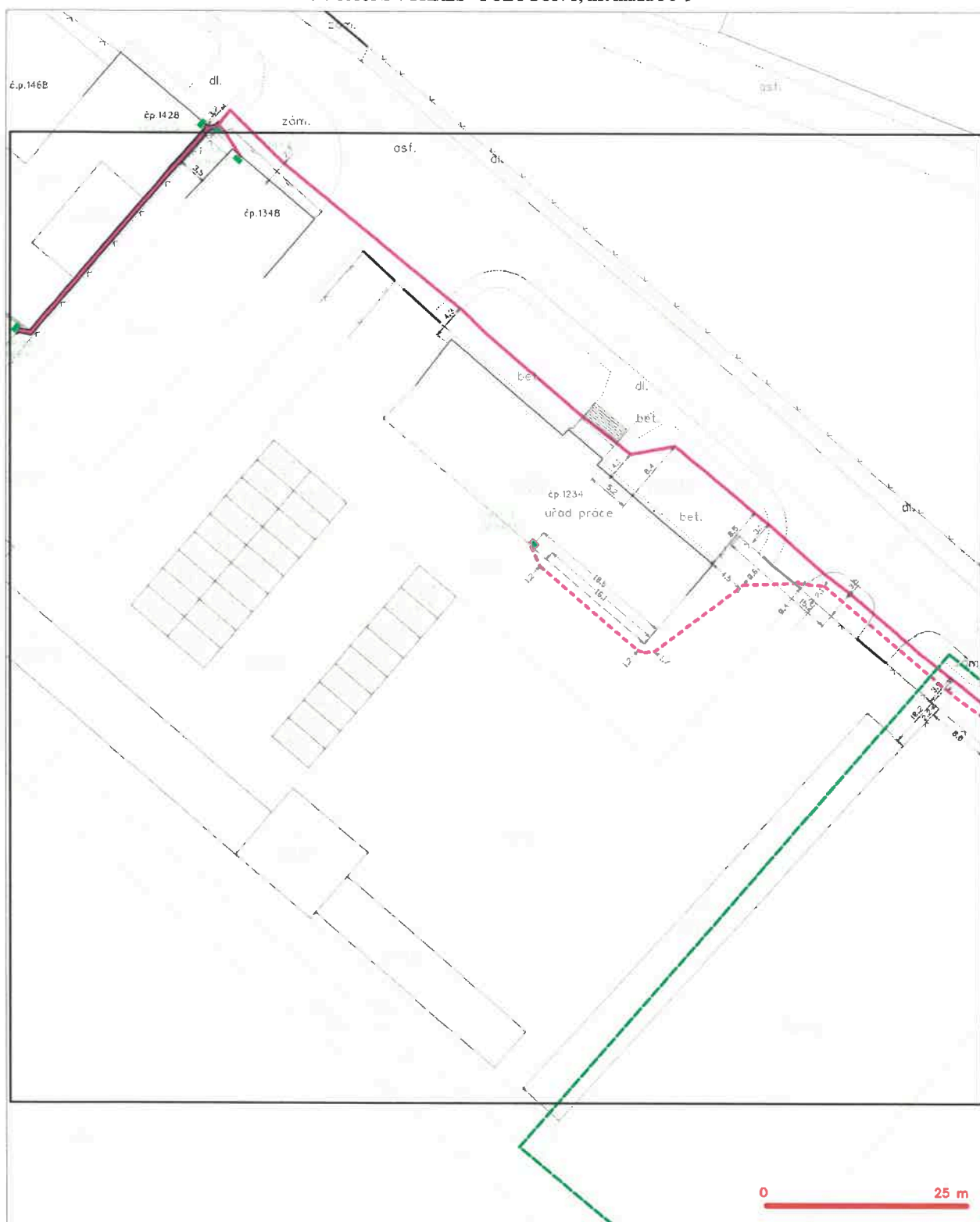
----- hranice zájmového území z vyjádření

Kaň
CETIN a.s.
Českáomoravská 2510/19, Libeň
190 00 Praha 9
DIČ CZ040B4063
102

LEGENDA

- [illegible]

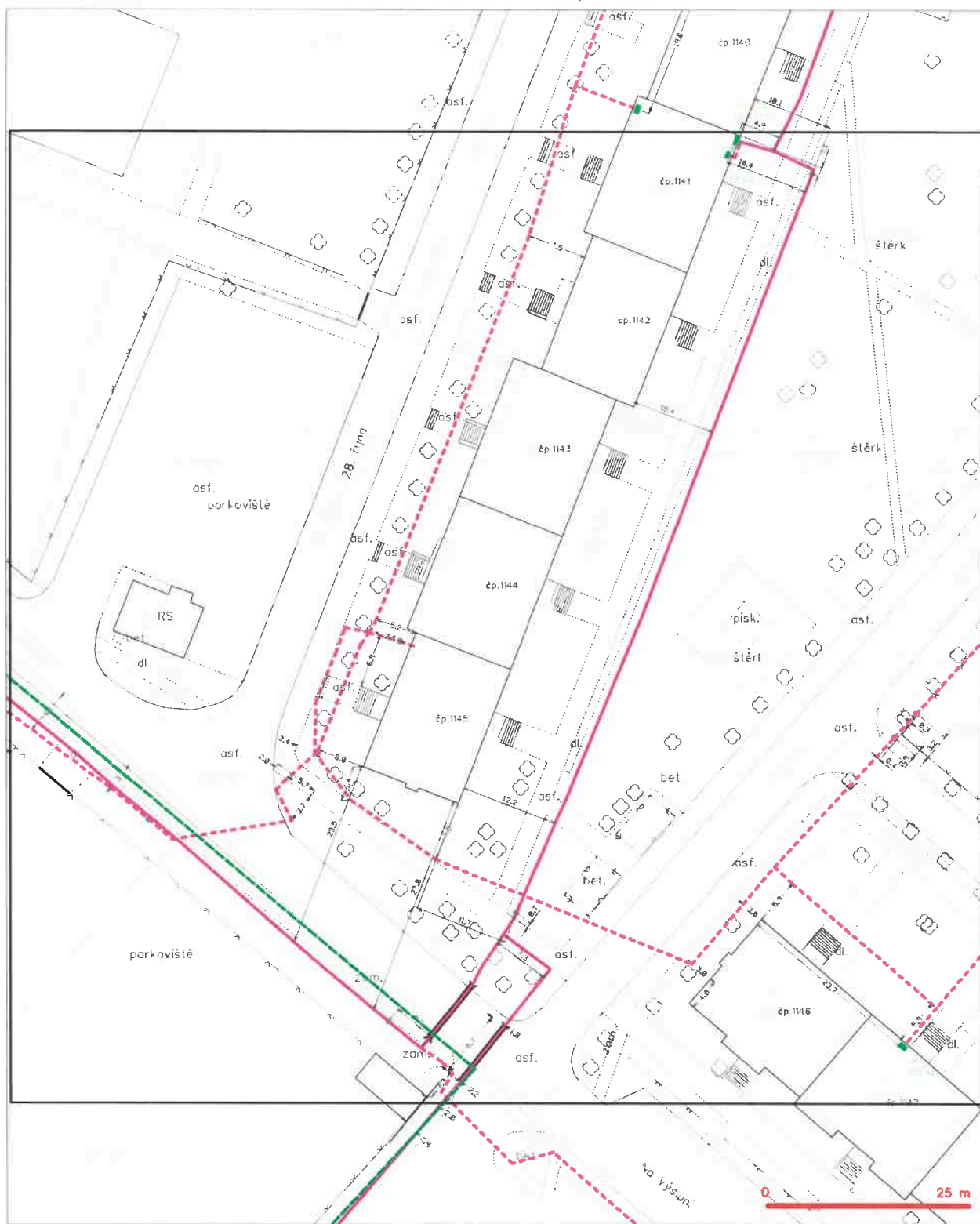
SITUAČNÍ VÝKRES - POLYGON 1, list kladu P1-1



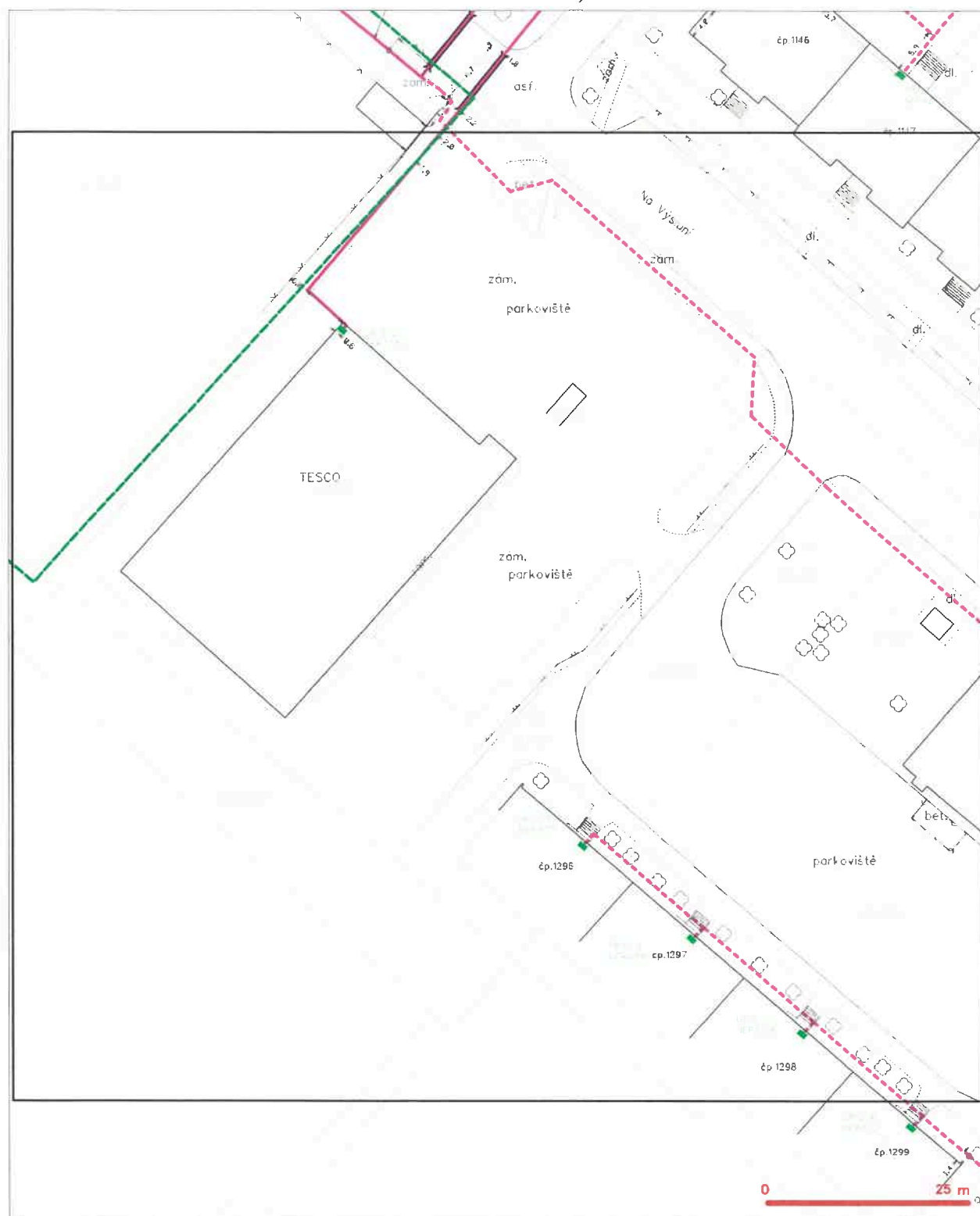
LEGENDA

- | Priloga 1 | Priloga 2 | Priloga 3 | Priloga 4 | Priloga 5 | Priloga 6 | Priloga 7 | Priloga 8 | Priloga 9 | Priloga 10 | Priloga 11 | Priloga 12 | Priloga 13 | Priloga 14 | Priloga 15 | Priloga 16 | Priloga 17 | Priloga 18 | Priloga 19 | Priloga 20 | Priloga 21 | Priloga 22 | Priloga 23 | Priloga 24 | Priloga 25 | Priloga 26 | Priloga 27 | Priloga 28 | Priloga 29 | Priloga 30 | Priloga 31 | Priloga 32 | Priloga 33 | Priloga 34 | Priloga 35 | Priloga 36 | Priloga 37 | Priloga 38 | Priloga 39 | Priloga 40 | Priloga 41 | Priloga 42 | Priloga 43 | Priloga 44 | Priloga 45 | Priloga 46 | Priloga 47 | Priloga 48 | Priloga 49 | Priloga 50 | Priloga 51 | Priloga 52 | Priloga 53 | Priloga 54 | Priloga 55 | Priloga 56 | Priloga 57 | Priloga 58 | Priloga 59 | Priloga 60 | Priloga 61 | Priloga 62 | Priloga 63 | Priloga 64 | Priloga 65 | Priloga 66 | Priloga 67 | Priloga 68 | Priloga 69 | Priloga 70 | Priloga 71 | Priloga 72 | Priloga 73 | Priloga 74 | Priloga 75 | Priloga 76 | Priloga 77 | Priloga 78 | Priloga 79 | Priloga 80 | Priloga 81 | Priloga 82 | Priloga 83 | Priloga 84 | Priloga 85 | Priloga 86 | Priloga 87 | Priloga 88 | Priloga 89 | Priloga 90 | Priloga 91 | Priloga 92 | Priloga 93 | Priloga 94 | Priloga 95 | Priloga 96 | Priloga 97 | Priloga 98 | Priloga 99 | Priloga 100 |
|-----------|-----------|-----------|-----------|-----------|-----------|-----------|-----------|-----------|------------|------------|------------|------------|------------|------------|------------|------------|------------|------------|------------|------------|------------|------------|------------|------------|------------|------------|------------|------------|------------|------------|------------|------------|------------|------------|------------|------------|------------|------------|------------|------------|------------|------------|------------|------------|------------|------------|------------|------------|------------|------------|------------|------------|------------|------------|------------|------------|------------|------------|------------|------------|------------|------------|------------|------------|------------|------------|------------|------------|------------|------------|------------|------------|------------|------------|------------|------------|------------|------------|------------|------------|------------|------------|------------|------------|------------|------------|------------|------------|------------|------------|------------|------------|------------|------------|------------|------------|------------|------------|-------------|
| Priloga 1 | Priloga 2 | Priloga 3 | Priloga 4 | Priloga 5 | Priloga 6 | Priloga 7 | Priloga 8 | Priloga 9 | Priloga 10 | Priloga 11 | Priloga 12 | Priloga 13 | Priloga 14 | Priloga 15 | Priloga 16 | Priloga 17 | Priloga 18 | Priloga 19 | Priloga 20 | Priloga 21 | Priloga 22 | Priloga 23 | Priloga 24 | Priloga 25 | Priloga 26 | Priloga 27 | Priloga 28 | Priloga 29 | Priloga 30 | Priloga 31 | Priloga 32 | Priloga 33 | Priloga 34 | Priloga 35 | Priloga 36 | Priloga 37 | Priloga 38 | Priloga 39 | Priloga 40 | Priloga 41 | Priloga 42 | Priloga 43 | Priloga 44 | Priloga 45 | Priloga 46 | Priloga 47 | Priloga 48 | Priloga 49 | Priloga 50 | Priloga 51 | Priloga 52 | Priloga 53 | Priloga 54 | Priloga 55 | Priloga 56 | Priloga 57 | Priloga 58 | Priloga 59 | Priloga 60 | Priloga 61 | Priloga 62 | Priloga 63 | Priloga 64 | Priloga 65 | Priloga 66 | Priloga 67 | Priloga 68 | Priloga 69 | Priloga 70 | Priloga 71 | Priloga 72 | Priloga 73 | Priloga 74 | Priloga 75 | Priloga 76 | Priloga 77 | Priloga 78 | Priloga 79 | Priloga 80 | Priloga 81 | Priloga 82 | Priloga 83 | Priloga 84 | Priloga 85 | Priloga 86 | Priloga 87 | Priloga 88 | Priloga 89 | Priloga 90 | Priloga 91 | Priloga 92 | Priloga 93 | Priloga 94 | Priloga 95 | Priloga 96 | Priloga 97 | Priloga 98 | Priloga 99 | Priloga 100 |

SITUAČNÍ VÝKRES - POLYGON 1, list kladu P1-2

[illegible]

SITUAČNÍ VÝKRES - POLYGON 1, list kladu P1-3



LEGENDA

- | | | | |
|--|--|--|---|
| | hranice zóny: zelená zóny | | meziúzemní hranice ochranné zóny, NEPE, hrady, město, zastavěná plocha a veřejná infrastruktura |
| | HR, příjezd, území z HR příjezdu, CE, TN | | rozdělovací pás, ochranná pásma, rozdělovací pás |
| | zónový pruh ochranné zóny, hrady | | ochranná pásma |
| | zónový pruh ochranné zóny, NEPE, hrady, město, zastavěná plocha a veřejná infrastruktura | | ochranná pásma |
| | ochranná pásma ochranné zóny | | ochranná pásma |
| | ochranná pásma | | ochranná pásma |

